

Ръководство на потребителя за Beurer IH 58

I. Включено в комплекта:

- Инхалатор
- Атомизатор
- Маркуч за сгъстен въздух
- Мундщук
- Маска за възрастни
- Маска за деца
- Накрайник за нос с удобна приставка
- Резервен филтър
- Микро USB кабел
- Захранващ адаптер
- Торбичка за съхранение
- Тези инструкции за употреба

II. Предназначение на уреда:

Този уред е инхалационно устройство за разпръскване на течности и течни медикаменти (аерозоли) за лечение на горните и долните дихателни пътища. Разпръскването и вдишването на лекарства, предписани или препоръчани от лекар, могат да предотвратят заболявания на дихателните пътища, да третират страничните ефекти от тях и да ускорят оздравяването.

Уредът е подходящ за домашна употреба в спокойна среда. Лекарства трябва да се използват само по предписание на лекар. Вдишвайте бавно и дълбоко, за да може лекарството да достигне до малките бронхи дълбоко в белия дроб. Издишвайте нормално.

След като бъде подготвен, уредът може да се използва. Подготовката включва смяна на всички аксесоари, вкл. атомизатор и въздушен филтър, както и дезинфекция на повърхността на устройството със стандартен дезинфектант.

Ако уредът се използва от повече от един човек, всички аксесоари трябва да се сменят. Препоръчва се смяна на атомизатора и аксесоарите след 1 година употреба.

III. Ползени съвети и инструкции за безопасност:

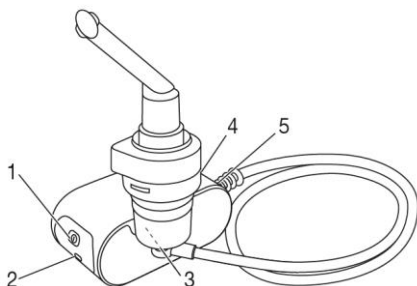
- Преди употреба прочетете тези инструкции внимателно. Ако дадете този уред на друг, моля предайте им и тези инструкции за употреба.
- Преди употреба проверявайте устройството и аксесоарите за видими повреди. Ако установите такива – моля не използвайте устройството.
- Употребата на това устройство не е заместил на лекарската помощ. При дискомфорт, болка, други оплаквания или въпроси, моля потърсете вашия лекар.
- Спазвайте основни хигиенни правила при работа с атомизатора.
- Спазвайте съветите на вашия лекар относно вида лекарство, дозировката, честотата и продължителността на инхалациите.
- Използвайте само части на това устройство, които вашият лекар е препоръчал за даденото лечение.
- Използвайте само лекарства, които са предписани от вашия лекар.
- Проверете упътването на даденото лекарство за противопоказания при употреба с инхалационни устройства.
- Спрете използването на устройството, ако почувствате дискомфорт или болка.
- Спрете да използвате устройството, ако то започне да работи неправилно.
- Пазете очите си при употреба на устройството, защото някои лекарства могат да предизвикат увреждане на зрението.
- Не правете промени или модификации на устройството.
- Никога не използвайте устройството в близост до запалими газове, кислород или азотен оксид.
- Устройството да не се използва от деца и хора с намалени физически, сензорни или умствени способности без надзора на отговорен за тях възрастен.
- Изключвайте устройството и вадете щепсела от контакта преди почистване.
- Пазете опаковката на този ред далеч от деца – риск от задушаване!

- Поради риск от задушаване и оплитане, съхранявайте кабелите и въздушния маркуч далеч от деца.
- Използвайте само препоръчани от производителя допълнителни части.
- Този уред трябва да се използва само в ел. мрежа с подходящо токово напрежение.
- Не потапяйте устройството във вода и не го използвайте във влажни помещения. В никакъв случай не допускайте в устройството да проникне течност.
- Пазете устройството от удари или други повреди.
- Никога не пипайте микро USB кабела с мокри ръце – опасност от токов удар!
- Не дърпайте микро USB кабела, за да извадите щепсела от контакта.
- Не прищипвайте или огъвайте микро USB кабела, пазете го далече от остри предмети и източници на топлина.
- Препоръчваме микро USB кабела да е напълно разгънат, за да се предотврати прегряването му.
- Ако микро USB кабела или хранващият адаптер са повредени, моля спрете да използвате устройството.
- Ако уредът е отворен съществува риск от токов удар. Може да сте сигурни, че не съществува риск от токов удар, само когато адаптерът е изваден от ел. мрежа и микро USB кабела няма достъп до друг вид хранване.
- Не са разрешени промени или модификации върху уреда и неговите аксесоари.
- Ако уредът е изпуснат, бил е изложен на висока влажност или е повреден по какъвто и да е друг начин, моля спрете да го използвате.
- Използвайте този уред само със съвместими атомизатори и аксесоари, които са произведени от Beurer. Употребата на атомизатори или аксесоари, които не са препоръчани от Beurer, може да доведе до неправилна и неефективна работа на уреда или да го повреди.
- Уредът може да се повреди в следствие на токови удари или други неблагоприятни условия на работа. Затова препоръчваме да имате резервно устройство или лекарство, в случай че това се случи.
- Ако е необходима употребата на адаптери или разклонители с устройството, те трябва да се съвместими с него и да спазват всички местни и национални разпоредби за безопасност. Максималната изходна мощност, посочена на адаптера не трябва да се превишава.
- Дръжте устройството и аксесоарите му далеч от деца и домашни любимци.
- Не използвайте устройството в стаи, в които е използван спрей. Преди това проветрете помещението.
- Не съхранявайте устройството или кабела му за хранване близо до източници на топлина.
- Не използвайте устройството, ако издава странен шум.
- Всеки потребител трябва да използва свои собствени аксесоари от хигиенична гледна точка.
- Изключвайте устройството от контакта след употреба и вадете кабела от него.
- Съхранявайте устройството на места, където няма големи температурни амплитуди.
- Използвайте този уред само върху хора и по описания в тези инструкции начин.
- Производителят не носи отговорност при злополуки или повреди в следствие на неправилна употреба.
- В случаи на медицински спешни случаи – предоставяне на първа помощ е от първостепенен приоритет!
- Освен лекарства, използвайте само дестилирана вода или физиологичен разтвор в устройството.
- Устройството е предназначено за употреба в домашна среда, не за медицинска или търговска употреба.
- Премахнете всички опаковъчни материали от устройството преди да го използвате.
- Не работете с устройството около запалими газове.
- Пазете го от мръсни и прашни места.
- Не употребявайте устройството в много прашна среда.
- Спрете използването на уреда, ако той не функционира правилно или е дефектен.
- Не отваряйте устройството и не се опитвайте да го поправите сами. Поправка на устройството може да се извършва само от оторизиран техник. В случаи на поправки от неоторизиран персонал гаранцията на това устройство се анулира.

IV. Описание на устройството и аксесоарите му:

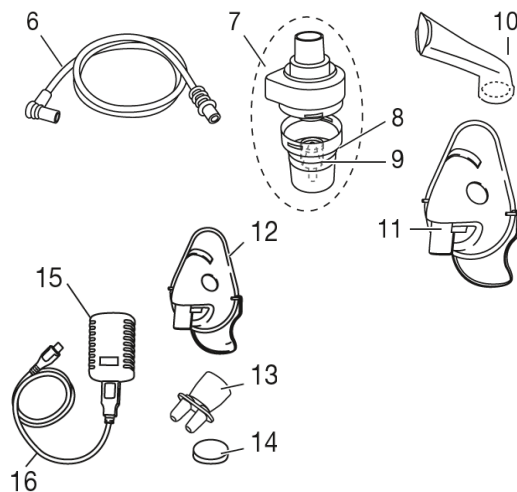
Инхалатор:

1. Бутон ВКЛ./ИЗКЛ.
2. Микро USB порт
3. Държач на атомизатора
4. Капачка на филтъра с филтър
5. Конектор за маркуча



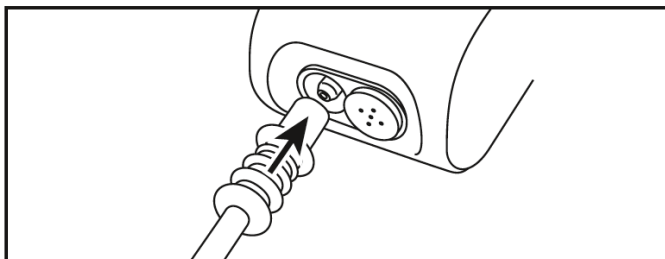
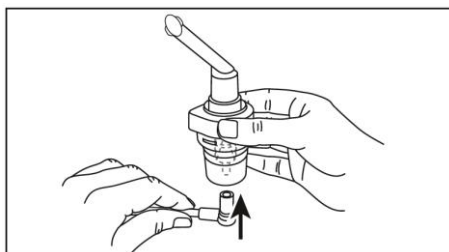
Атомизатор и аксесоари:

6. Маркуч за сгъстен въздух
7. Атомизатор
8. Контейнер за лекарства
9. Вложка на атомизатор
10. Мундщук
11. Маска за възрастни
12. Маска за деца
13. Накрайник за нос
14. Резервен филтър
15. USB част за захранване в ел. мрежа
16. USB кабел



V. Първоначална употреба:

- Разпакувайте уреда и го поставете върху гладка и равна повърхност.
- Почистете и дезинфекцирайте атомизатора и аксесоарите.
- Свържете маркуча за компресиран въздух (6) към дъното на контейнера за лекарства (8).
- Свържете другия край на маркуча (6) към конектора за маркуча (5) върху инхалатора като го завъртите леко.



- За да включите инхалатора, моля свържете микро USB кабела към микро USB порта на устройството. Свържете другия край на микро USB кабела към захранващия адаптер и свържете адаптера към ел. контакт.
- Натиснете бутон ВКЛ/ИЗКЛ върху инхалатора. Той ще светне в син цвят. Устройството е готово за употреба.

VI. Работа с уреда:

- Поради хигиенни съображения атомизаторът (7) и аксесоарите трябва да се почистват след всяка употреба и да бъдат дезинфекцирани след последната употреба за деня.
- Препоръчително е аксесоарите да се използват само от един човек. Ако трябва да използвате последователно няколко различни лекарства, атомизаторът (7) трябва да се изплаква с топла вода след всяка употреба.
- Моля, следвайте указанията в това ръководство относно смяната на филтъра.
- Преди употреба се уверете, че конектора на маркуча (5) е добре свързан към инхалатора и атомизатора (7).

- Преди всяка употреба проверявайте правилното функциониране на уреда. Включете инхалатора (заедно със свързания атолизатор, но без лекарство в него). Ако атолизаторът (7) изпусне въздух, уредът работи.

Поставяне на вложката на атолизатора:

- За да отворите атолизатора (7), завъртете горната част обратно на часовниковата стрелка срещу контейнера за лекарство (8). Поставете вложката (9) в контейнера за лекарство (8).
- Уверете се, че конусът за прилагане на медикаменти пасва добре на конуса за въздухопровода вътре в атолизатора.
- Уверете се, че приставката на атолизатора е добре закрепена върху атолизатора.

Пълнене на атолизатора:

- Сложете физиологичен разтвор или лекарство в контейнера за лекарство (8). Не препълвайте! Максималното препоръчително количество е 6 мл.
- Използвайте предписанията на вашия лекар, относно количеството използвано лекарство и времетраене на инхалациите.
- Ако необходимото количество лекарство е под 2 мл., допълнете с поне 2 мл. физиологичен разтвор. Гъстите лекарства може също да изискват разреждане.

Затваряне на атолизатора:

- За да затворите атолизатора (7), завъртете горната част по посока на часовниковата стрелка срещу контейнера за лекарство (8). Уверете се, че частите са добре свързани.

Свързване на аксесоари към атолизатора:

- Свържете желаните от вас аксесоар (мундщука 11, маската за възрастни 11, детската маска 12 и накрайника за нос 13) към атолизатора (7).

Бележка: Освен това може да използвате и бебешката маска (0-3 години) с вашия инхалатор. Тя се продава отделно.

Бележка: Най-ефективната форма на разпръскване (небулизация) е чрез използване на мундшук. Маската се препоръчва само при невъзможност за използване на мундшук (например при деца, които все още не могат да вдишват правилно при небулизация). Внимавайте маската да пасва добре и очите да са защитени. Маската за възрастни и за деца разполага с ластик, който се използва за пристягането ѝ към главата.

- Преди да започнете процедурата издърпайте атолизатора (7) нагоре, за да го извадите от държача (3).
- Включете инхалатора от бутон ВКЛ./ИЗКЛ. (1).
- Излизането на спрей от атолизатора показва, че уредът функционира добре.

Лечение:

- При вдишване застанете в изправено положение, седнали в стол. Моля, не сядайте върху прекалено меки мебели (например фотьойл), тъй като по този начин дихателните ви пътища няма да бъдат напълно свободни.
- Вдишайте лекарството, което инхалаторът изпуска дълбоко.
- **Забележка:** Уредът не е предназначен за продължителна употреба. На всеки 30 минути работа го изключвайте за 30 минути почивка.
- По време на лечение дръжте атолизатора изправен (вертикално). В противен случай уредът може да не работи правилно и процедурата може да не бъде ефективна.
- В зависимост от статуса на батерията и от вида аксесоари, които използвате, времетраенето на инхалацията може да варира.

Внимание:

Етерични масла, сиропи за кашлица, разтвори за гаргара и капки за втриване в кожата или за парни бани са **НЕПОДХОДЯЩИ** за инхалация с това устройство. Те може да повредят този инхалатор и да поставят живота ви в опасност (в случаите на остра реакция и бронхиален спазъм). Консултирайте се с лекаря си относно тази тема!

Край на инхалациите:

Ако спрят от инхалатора започне да излиза спорадично или ако шумът се промени по време на вдишване, може да прекратите лечението.

- Изключете инхалатора от бутон ВКЛ./ИЗКЛ. (1) и го изключете от електрическата верига.
- Поставете атомизатора (7) в държача (3).
- Почистете уреда.

VII. Смяна на филтър:

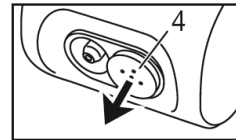
В нормално условия на употреба, филтърът трябва да се сменя след припл. 100 работни часа или веднъж годишно. Моля, проверявайте въздушния филтър редовно (на всеки 10-12 процедури). Подменете филтъра, ако е прекалено мръсен или задръстен. Ако филтърът се е овлажнил трябва да го подмените с нов.

Важно:

- Не се опитвайте да почистите филтъра или да го използвате многократно.
- Използвайте само оригинален филтър, произведен от Beurer. В противен случай инхалаторът може да се повреди или процедурите с него да бъдат неефективни.
- Не поправяйте и пипайте филтъра, когато го използвате.
- Никога не използвайте инхалатора без филтър.

За да смените филтъра, моля:

- Изключете устройството и го извадете от ел. захранване.
- Оставете устройството за известно време, докато изстине.
- Издърпайте капачката на филтъра (4) напред.
- Ако филтърът остане в уреда след махането на капачката, извадете го с помощта на пинсети.
- Поставете капачката (4) с нов филтър.
- Уверете се, че капачката е сложена добре.



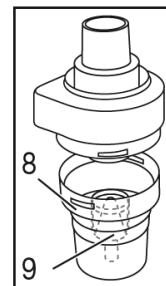
VIII. Почистване и дезинфекция:

За да предотврати рискове за здравето си, моля следвайте тези инструкции за хигиена.

- Атомизаторът (7) и аксесоарите са за многократна употреба. Имайте предвид, че специфичния начин на употреба изисква различно почистване и хигиенна подготовка.
- Не почиствайте механично атомизатора и аксесоарите с четка, за да не ги повредите.
- При употреба от рискови групи (например пациенти с муковисцидоза), моля свържете се със своя лекар за допълнителни указания за почистване.
- Моля, уверете се, че всички почистени и дезинфекцирани части са добре подсушени. Наличието на влага е предпоставка за възникването на бактерии.
- Всички части на атомизатора (7), както и аксесоарите, трябва да бъдат почистени след всяка употреба.

Разглобяване:

- Разглобете накрайника за нос, ако сте го използвали с удобната приставка.
- За целта разглобете атомизатора до основните му части.
- Махнете мундщука (10), маските (11, 12) или приставката за нос (13) от атомизатора.
- Разглобете атомизатора (7) като завъртите горната му част обратно на часовниковата стрелка срещу контейнера за лекарства (8).
- Махнете вложката за атомизатора (9) от контейнера за лекарства (8).
- Сглобяването става по същия начин, в обратен ред.



Почистване:

- Когато разглобявате, глобявате или почиствате уреда, той трябва да е изключен и изваден от ел. мрежа, както и да бъде оставен да изстине.
- Атомизаторът и използваните аксесоари (мундшук, маска и т.н.) трябва да се мият с топла (но не гореща) вода след всяка употреба. След това трябва да бъдат изсушени с мека кърпа.
- След като всички части са напълно сухи трябва да се поставят в сух, напълно затворен контейнер или да се дезинфекцират.

- Когато почиствате този уред и частите му, бъдете внимателни нищо да не остане по тях. Никога не използвайте почистващи препарати, които са токсични при контакт с кожата ви или при контакт с лигавиците ви.
- Уредът се почиства с мек миещ препарат и кърпа. Не използвайте абразивни продукти и не потапяйте уреда във вода.
- Не поставяйте уреда или аксесоарите му в миялна машина.
- Не пипайте уреда с мокри ръце, докато работи. Не позволявайте уредът да се мокри, докато работи.
- Използвайте този уред само когато е напълно сух.
- Ако в уредът проникне вода това може да повреди електронните му части и да доведе до неправилна работа на устройството.

Кондензация, грижа за маркуча:

В зависимост от условията на употреба и съхранение, в маркуча може да се появи кондензирана вода. Тя трябва да се премахне, за да не се развият бактерии.

- Махнете маркуча (6) от атомизатора (7).
- Оставете маркуча свързан към инхалатора (5).
- Включете инхалатора да работи докато влагата не се махне.
- Сменете маркуча, ако е много мръсен.

Дезинфекция:

- Препоръчваме да дезинфекцирате атомизатора и аксесоарите след всяка употреба като превантивна мярка срещу появата на бактерии.
- Почистете атомизатора и аксесоарите според инструкциите по-горе.
- Поставете разглобения атомизатор, мундщука и накрайника за нос във вряща вода за 5 минути.
- За останалите аксесоари използвайте оцетен разтвор (1/4 оцет и 3/4 дестилирана вода). Потопете всички части изцяло в разтвора и ги дръжте 30 минути.
- Изплакнете частите с вода и ги подсушете с кърпа.

Важно: Не изварявайте и не използвайте автоклав за маските и въздушния маркуч.

- След пълното изсъхване на всички компоненти, сглобете ги и ги поставете в сух, добре затворен контейнер. Съхранявайте ги на сухо място, далеч от пряка слънчева светлина.

Сушене:

Поставете всички части върху суха кърпа, която абсорбира влагата и ги оставете да се изсушат за припл. 4 часа.

Издръжливост на материалите:

Продължителна употреба, многократно почистване и дезинфекция могат до доведат до влошаване на качеството на някои от пластмасовите компоненти на това устройство. Препоръчително е атомизаторът и аксесоарите да се подменят веднъж годишно.

Съхранение:

- Съхранявайте този уред и частите му на сухо място и не ги транспортирайте заедно с влажни предмети. Препоръчваме да ги съхранявате в оригиналната им опаковка.
- Не излагайте уредът и частите му на директна слънчева светлина за продължително време.

IX. Регулаторна информация:



Поради екологични съображения не изхвърляйте устройството в битовите отпадъци след края на експлоатационния му живот. Изхвърлете устройството в пункт за събиране или рециклиране.

Изхвърляйте устройството в съответствие с WEEE директивата на ЕС (Отпадъчно електрическо и електронно оборудване).



Опаковката изхвърлете по начин, опазващ околната среда.

Електромагнитна съвместимост:

- CE₀₄₈₃ Уредът и аксесоарите са в съответствие с Директива 93/42/ЕИО относно медицинските изделия,
Немския закон за медицински изделия и европейски стандарти EN60601-1 и EN60601-1-2 (CISPR 11, IEC 61000-3-2, IEC 61000-3-3, IEC 61000-4-2, IEC 61000-4-3, IEC 61000-4-4, IEC 61000-4-5, IEC 61000-4-6, IEC 61000-4-7, IEC 61000-4-8, IEC 61000-4-11), както и EN13544-1, и са предмет на специални мерки относно електромагнитна съвместимост.
- Уредът може да се използва във всяка среда, посочена в тези инструкции за употреба, включително домашна среда.
 - Работата на уреда може да бъде повлияна от наличието на електромагнитни смущения. Те могат да предизвикат съобщения за грешка и отказ на дисплея/уреда.
 - Избягвайте използването на уреда в близост до други устройства или поставянето му върху други устройства, защото това може да доведе до неправилна работа.
 - Използването на други аксесоари, освен посочените от производителя, може да доведе до увеличаване на електромагнитното излъчване или до намаляване на електромагнитния имунитет на уреда, което да предизвика неправилна работа.

Х. Гаранционни условия:

В случай на гаранционни оплаквания, обърнете се към вашия търговец или оторизиран сервиз. Ако връщате уреда, прикачете копие от касовата бележка и кратко описание на дефекта. Приложими са следните гаранционни условия:

1. Гаранционният период е 5 години, считано от датата на покупката. В случай на гаранционни оплаквания, датата на покупка трябва да бъде удостоверена с касова бележка или фактура.
2. Поправки на уреда или части от него не удължават периода на гаранцията.
3. Гаранцията се смята за невалидна в следните случаи:
 - ❖ Неправилна употреба (неспазване на инструкциите за употреба).
 - ❖ Опити за поправка от страна на потребителя или неоторизирани трети лица.
 - ❖ Транспортни повреди от производителя към клиента или по време на транспорт до сервизния център.
 - ❖ Гаранцията не важи за аксесоари, предмет на нормално износване (маншети, батерии).
4. Beurer не носи отговорност за преки или косвени загуби, предизвикани от продукта, дори ако повредата му е призната гаранционно.

Повече информация за продукта ще намерите на www.polycomp.bg.