



Electric Breast Pump

User Guide



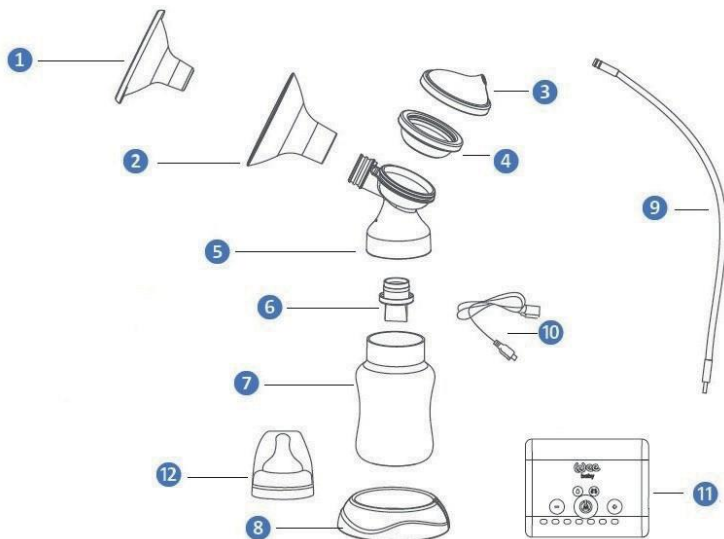
СЪДЪРЖАНИЕ

| | |
|---|----|
| Важни предупреждения | 3 |
| Компоненти | 4 |
| Почистване на помпата за кърма | 5 |
| Условия за съхранение на кърмата | 5 |
| Спецификации на продукта | 5 |
| Описание на контролния панел | 7 |
| Монтаж на помпата за кърма | 8 |
| Използване на устройството | 8 |
| Употреба | 7 |
| Препоръка | 9 |
| Отстраняване на неизправности | 9 |
| Ръководство за използване на шишето | 10 |
| Гаранция | 11 |
| Важна информация за майките | 11 |

Важни предупреждения

1. Прочетете внимателно инструкцията за употреба преди да използвате помпата и я пазете на достъпно място в случай, че ви потрябва.
2. Когато използвате адаптер, моля изберете правилното напрежение (Универсален адаптер за променлив ток при 50 и 90 Hz градска мрежа). Изход: 1500 mA. Напрежение: 5 V.
3. За работа с електрическата помпа за кърма може да се използва адаптер с USB вход. Освен това можете да го свържете към външно зарядно устройство (външна батерия, компютър и др.), за което сте сигурни, че се зарежда през USB вход.
4. Проверявайте продукта преди всяка употреба. Никога не го използвайте, ако кабелът или контактът са повредени, ако не работи правилно, ако е бил изпускан или повреден, или ако е бил намокрен.
5. Уверете се, че кабелът и маркучът на уреда не са преплетени.
6. За да се избегнат всякакви опасности, повредените кабели трябва да бъдат заменени от производителя или от оторизиран сервиз.
7. Не мокрете електрическата част и кабела на продукта.
8. Не потапяйте електрическата част във вода или други течности и не я почиствайте с мокра гъба или кърпа.
9. Не се опитвайте да извадите електрическата част, паднала във вода, а изключете уреда незабавно.
10. Не удължавайте кабела поради опасност от заплитане и задушаване.
11. Не поставяйте биберона за хранене в дезинфектант за по-дълъг период от препоръчания, на пряка слънчева светлина или до директен източник на топлина, които могат да причинят износване.
12. Не използвайте за почистване на продукта полиращи, абразивни или антибактериални препарати.
13. Съхранявайте на хладно и сухо място.
14. Нашият продукт е с висока степен на хигиена. Следователно той е персонализиран. Споделянето му с други хора не е подходящо за здравето.
15. Никога не използвайте докато спите или сте сънени.
16. Този продукт не трябва да се използва от лица (включително деца) с намалени физически, психически или умствени способности или липса на познания и опит без надзора или инструкциите на лица, отговорни за тяхната безопасност. Малките деца не трябва да си играят с уреда.
17. Съхранявайте всички компоненти далеч от деца. Пазете уреда от деца. Поглъщането на малките части на уреда от детето може да доведе до задушаване.
18. Не използвайте уреда докато сте бременна, понеже така може да предизвикате родилни болки.
19. Помпата за кърма е устройство без рецепта за изцеждане и събиране на кърма. Тя е само за домашна употреба и не е предназначена за търговска или институционална цел.
20. Ако кърменето е болезнено, спрете и веднага се свържете с Вашия консултант или здравен съветник.
21. Ако имате въпроси относно продуктите Wee Baby, бихте могли да се свържете с нас на телефон 070050504.

КОМПОНЕНТИ



1. Силиконово капаче на фунията x1
2. Силиконова фуния (24mm) x1
3. Капаче на мембраната x1
4. Силиконова мембрана x1
5. Корпус на помпата x1
6. Клапан x2
7. 150 ml PP шише x1
8. Поставка за шише x1
9. PVC маркуч x1
10. Туре-С USB кабел x1
11. Управление на помпата x1
12. Биберон за шише с капаче x1

ПОЧИСТВАНЕ НА ПОМПАТА ЗА КЪРМА

Стерилизирайте комплекта преди първа употреба. Измийте всички части (с изключение на управлението, USB кабела и PVC маркуча) с гореща сапунена вода и накиснете във вряща вода за 5 минути. Извадете всички части от водата и изсушете напълно преди сглобяване и употреба. Уверете се, че всички части са сухи преди монтаж и употреба.

- Измивайте ръцете със сапун и вода преди всяка употреба. Проверете частите за цепнатини, износване, скъсвания, обезцветяване и дефекти. Тези неща могат да повлияят неблагоприятно на функционалността на помпата. Ако е необходимо, сменете частите с нови.

- След всяка употреба разглобявайте комплекта за почистване. Измийте всички части (с изключение на управлението, USB кабела и PVC маркуча) с гореща сапунена вода и изплакнете със студена вода. Извадете всички части от водата и изсушете напълно преди сглобяване и употреба.

- Измийте силиконовата мембрана и клапана внимателно на ръка. Не поставяйте нищо в него. Не дърпайте и не разтягайте мембраната и клапана, докато миете. Тези части са чувствителни и могат да се износят.

Внимание: Електрическите части и USB кабелът не са стерилизирани и не могат да се почистват във вода. Не стерилизирайте PVC маркуча, това е въздушният маркуч, който не влиза в контакт с кърмата.

Внимание: Не използвайте полираци, абразивни или антибактериални почистващи средства за измиване на продукта.

Почистване на управлението и USB кабела: "Избършете със суха кърпа."

Условия за транспортиране и съхранение: Температура на транспортиране и съхранение: от 5 до 40°C. Влажност при транспортиране и съхранение: 20%-95%. Атмосферно налягане: 850 -1060 Нпа

УСЛОВИЯ ЗА СЪХРАНЕНИЕ НА КЪРМАТА

Времето за съхранение на кърмата варира в зависимост от температурата на мястото, където я съхранявате. Можете да съхранявате кърмата, която сте изцедили при 19-26 °C, т.е. на стайна температура за 3 часа, в хладилник (+4 °C) за 3 дни и във фризер (-18 °C за 3 месеца).

СПЕЦИФИКАЦИИ НА ПРОДУКТА

Целта на електрическата помпа за кърма е да помага на кърмещите майки при изцеждането и събирането на мляко.

- Благодарение на меката си силиконова структура, фунията на електрическата помпа за кърма осигурява лек контакт с кожата и не дразни гърдите.

Гъвкавата и мека силиконовата фуния приляга плътно към гърдите, позволявайки на помпата за кърма да работи с висока производителност и осигурява комфортно изцеждане.

- Електрическата помпа за кърма може да работи в два различни режима. Тези режими са масаж и режим на засмукване. Режимът на масаж може да работи на 5 степени, а режимът на засмукване може да работи на 7 различни степени.

- Електрическата помпа за кърма се изключва автоматично след 45 минути.

1. Режим на масаж

Когато се натисне бутонът за включване/изключване на електрическата помпа, тя ще започне да работи в режим на масаж и светодиодният индикатор за режим на масаж ще светне. Масажният режим е за стимулиране на рефлексна "отпускане", който позволява на кърмата да идва, както прави бебето, когато суче. Всеки 5 кратки дръпвания са последвани от едно дълго дръпване. Можете да регулирате силата на режима Масаж с бутоните "+" и "-" според вашите нужди. Налични са 5 степени за избор.

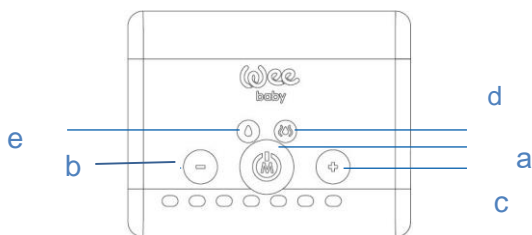
Електрическата помпа за кърма автоматично запомня последните ви настройки и ще се включи на това ниво следващия път, когато я използвате. Когато млякото започне да идва, можете да превключите на режим Изсмукване, като натиснете бутона Mode за промяна или по желание можете да започнете да го използвате директно в режим на засмукване.

2. Режим на засмукване

Когато режимът на устройството е превключен на режим на засмукване, светодиодният индикатор за режим на засмукване ще светне. Има 7 нива за режим на засмукване. Можете да регулирате нивото на всмукателна мощност с бутоните "+" и "-" според вашите нужди. Помпата за кърма автоматично запомня последните ви настройки и ще се включи на това ниво при следваща употреба.

Майките, които имат проблеми със зърната и висока чувствителност, също могат да кърмят в режим на масаж.

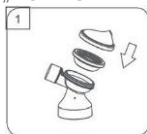
ОПИСАНИЕ НА КОНТРОЛНИЯ ПАНЕЛ



- a) Бутон за включване и изключване
- b) Бутон за намаляване на нивото
- c) Бутон за увеличаване на нивото
- d) Режим на масаж
- e) Режим на засмукване
- f) Led индикатор за нивото

МОНТАЖ НА ПОМПАТА ЗА КЪРМА

УВЕРЕТЕ СЕ, ЧЕ РЪЦЕТЕ ВИ И ПОМПАТА СА ПОЧИСТИ ПРЕДИ УПОТРЕБА В СЪОТВЕТСТВИЕ С ИНСТРУКЦИИТЕ В РАЗДЕЛ „ПОЧИСТВАНЕ НА ПОМПАТА ЗА КЪРМА“.



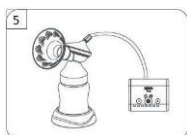
1. Прикрепете мембраната и капака на мембраната към корпуса на помпата.



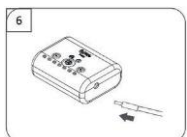
2. Прикрепете силиконовата фуния с диаметър 24 мм



3. Прикрепете вентила към тялото на помпата. Прикрепете бутилката към тялото на помпата, като я завъртите по посока на часовниковата стрелка.

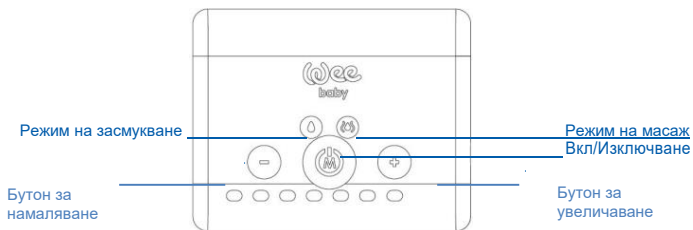


4. Прикрепете единия край на маркуча PVC към капака на мембраната.

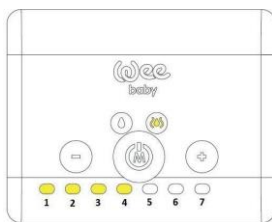


5. Прикрепете края на PVC маркуча към управлението на помпата

ИЗПОЛЗВАНЕ НА УСТРОЙСТВОТО



1. Измийте и стерилизирайте помпата за кърма преди употреба. Уверете се, че помпата за кърма е правилно сглобена. Измийте добре ръцете си, преди да боравите с помпата. Бъдете отпуснати и спокойни. Дръжте помпата с удобната си ръка. Поставете силиконовата част на фунията върху гърдите си, центрирайте силиконовата подложка спрямо зърното.
2. Когато бутонът Вкл./Изкл. бъде натиснат веднъж, той започва да работи в режим на масаж. Светодиодният индикатор за режим на масаж на помпата ще бъде активен. За да изключите помпата, натиснете продължително бутона за включване/изключване.
3. Превключете към режим на засмукване чрез натискане за втори път и отпускане на помпата, работеща в режим на масаж. Светодиодният индикатор за режим на изсмукване на помпата за кърма ще бъде активен.



4. Бутон за увеличаване/намаляване:
Нивото на силата на масажирание и засмукване може да се регулира чрез натискане на бутоните "+" и "-". Нивата, на които работят режимите, могат да се следят от светодиоден индикатор за ниво. Led индикатори показват в коя фаза и на каква мощност на засмукване се изцежда. (Изследванията показват, че когато изцеждате с подходящ вакуум, изцеждате по-ефективно, т.е. получавате повече мляко за по-малко време).
Например на фигурата отстрани светодиодите мигат до максимално ниво 4. Това показва, че продуктът работи на ниво 4.

Режимът на масаж достига максимум до ниво 5, докато режимът на засмукване може да достигне до ниво 7. Когато приключите с изцеждането, изключете помпата за кърма чрез продължително натискане на бутона за включване/изключване и извадете щепсела на продукта от контакта. Извадете шишето за съхранение на кърма от корпуса на помпата. Като затворите шишето, можете да поставите кърмата в хладилника или фризера или директно да нахраните бебето. Електрическата помпа за кърма се изключва автоматично след 45 минути. Работна температура: 5-40°C

УПОТРЕБА



1. Поставете силиконовата фуния на гърдите си, така че зърното ви да е правилно центрирано в тунела. Едновременно дръжте силиконовата фуния на гърдите си и наклонете тялото си леко надолу, за да предотвратите изтичане на въздух.
2. Задръжте фунията и корпуса на помпата на гърдата си с палец и показалец. Придържайте гърдата си с дланта на ръката си.
3. Включете помпата за кърма, като натиснете бутона за захранване и изберете предпочитания от вас режим.
4. След като изключите помпата, отделете помпата от гърдата си, като поставите пръста си между гърдата и фунията на помпата.
5. След изцеждане затворете бутилката с капачката на биберона, включена в комплекта на продукта.

ПРЕПОРЪКА

- Уверете се, че сте заели удобна позиция и се опитайте да се отпуснете.
- Започнете с режима и нивото, с които се чувствате най-комфортно и които ще ви позволят да изпомпвате мляко.
- Поставете горещ компрес върху гърдите си за няколко минути. Изтичането на мляко ще бъде по-удобно и ще успокои възпалените гърди.
- Ако изцеждането е болезнено, спрете незабавно и се свържете с вашия консултант по кърмене или доставчик на здравни грижи.
- Не използвате помпата, ако нямате повече мляко.

ОТСТРАНЯВАНЕ НА НЕИЗПРАВНОСТИ

Ако помпата не се включи,

- а) Проверете електрическата мрежа.
- б) Проверете дали променливотоковият адаптер или преносимото зарядно устройство са напълно свързани към помпата.
- в) Ако използвате променливотоков адаптер, изключете адаптера, изчакайте няколко секунди и включете адаптера отново.
- д) Ако използвате преносимо зарядно устройство, изключете зарядното устройство от помпата, изчакайте няколко секунди и включете зарядното устройство обратно в помпата.

Ако всмукателната мощност е ниска или липсва,

- а) Уверете се, че силиконовата капачка осигурява пълно покритие около гърдите.
- б) Уверете се, че всички връзки на помпата за кърма са завършени (вижте МОНТАЖ НА ПОМПАТА ЗА КЪРМА).
- с) Уверете се, че силиконовата мембрана е хоризонтално спрямо тялото на помпата.
- д) Уверете се, че силиконовата мембрана и вентилът са чисти и неповредени.
- д) Уверете се, че краищата на маркучите са правилно и напълно закрепени към силиконовата мембрана и управлението на помпата.
- ф) Уверете се, че маркучът е свързан към входа за маркуча, а не към входа на захранващия кабел.

РЪКОВОДСТВО ЗА ИЗПОЛЗВАНЕ НА ШИШЕТО

Винаги четете инструкциите преди употреба и запазете тази информация за справка. ПРЕДУПРЕЖДЕНИЕ за здраве и безопасност на вашето дете!

- Винаги използвайте този продукт под наблюдение на възрастен.
- Никога не използвайте биберона за хранене като фалшив биберон.
- Продължителното усвояване на течности причинява кариес.
- Проверете температурата на храната преди употреба.
- Бъдете особено внимателни при нагриване в микровълнова фурна.
- Загриването в микровълнова фурна води до прегряване на течността в някои зони.
- Винаги разбърквайте загрялата храна, за да сте сигурни, че топлината е разпределена равномерно.
- Проверявайте биберона преди всяка употреба, като го дърпате във всички посоки.
- Не използвайте износени и повредени биберони.
- Не оставяйте без надзор бутилката, като я поставяте в ръката на бебето, около главата или където бебето лежи.
- Не подпирайте продукта отдолу или отстрани и не го оставяйте върху основата без ваш контрол.
- Не позволявайте на бебето да тича и да си играе с продукта.
- От съображения за безопасност и хигиена се препоръчва да смените биберона за хранене след 2 - 3 месеца употреба.
- Съхранявайте всички неизползвани компоненти далеч от деца.

ПОДРОБНОСТИ ЗА УПОТРЕБА

Наливане на течна храна в шишето: Уверете се, че няма парчета течна храна, достатъчно големи, за да преминат през отвора на биберона.

- Следвайте ограничението за обем на бутилката, не слагайте повече течност от ограничението. Когато бутилката се напълни до горе, могат да възникнат проблеми като изтичане, запущване, поглъщане на въздух, невъзможност за засмукване на един дъх.
- Не използвайте цялата си сила за затягане, обърнете внимание на винта и доброто му прилягане и не стискайте бутилката в ръката си.
- Стиснете биберона за хранене с пръсти и леко разклатете бутилката нагоре-надолу, докато е пълна с вода, за да проверите дали не капе.

Инструкции за употреба - Почистване:

- Накиснете във вряща вода за 5 минути преди първа употреба. Това е необходимо за хигиена.
- Почиствайте преди всяка употреба. Не използвайте абразивни и избелващи почистващи препарати.
- Измиването в съдомиялна машина може да намали живота на продукта. Препоръчва се ръчно измиване.
- Подходящ за стерилизация в стерилизатори.
- Не оставяйте никаква течност вътре след употреба и измиване. В противен случай може да се появи миризма и мухъл.
- Съхранявайте почистените части на сухо и чисто място.
- Някои оцветени храни (билков чай, плодови сокове) могат да променят цвета на биберона.
- Не поставяйте биберона за хранене в дезинфектант, на директна слънчева светлина или до източник на директна топлина за по-дълго от препоръчаното, тъй като това може да причини износване.
- Водата с 5% оцет е безопасен и естествен дезинфектант. Безопасно подготвя продукта за стерилизация.

ВНИМАНИЕ!

Използвайте в микровълнова фурна без биберон, винт и капак. За да работи уплътнителната система, отстранете крайника на бутилката по време на транспортиране и прикрепете уплътнителната шайба към винта. За бутилки без шайба системата за запечатване се осигурява от самия капак и може лесно да се транспортира.

- Винаги използвайте калъф от плат, силикон или пластмаса, когато носите течност в стъклената бутилка.

- Когато бутилката е пълна, уверете се, че биберонът е с върха нагоре.
- Никога не го завързвайте за въжета, панделки, връзки или свободни части от дрехи. Бебето може да се задуши.
- Може да се използва за едно бебе.

ГАРАНЦИЯ

1. Гаранционният период започва от датата на продажба на продукта и важи 2 години.
2. Тази гаранция изключва повреда или неизправност, причинени от инцидент, неправилна употреба, дефектен ремонт или модификация от неоторизирани лица, злоупотреба или използване с неправилно храняване.
3. Потребителят носи отговорност за използването на продукта.
4. За да направите рекламация, моля запазете касовия бон/фактурата и гаранционния сертификат.
5. Този продукт е за лична грижа и следователно не може да бъде върнат след като веднъж е отворен.
6. Максималният срок за ремонт на продукта е 20 работни дни.

Важна информация за майките!

Кърмата е на-добрата и естествена храна с чудотворни свойства за бебето. Само тя може да осигури необходимите хранителни вещества през първите 6 месеца на бебето. Въпреки това в някои случаи няма възможност да се намери подходяща среда за кърмене. Работещите майки не могат да кърмят бебето си през деня. Наранените зърна може да имат нужда от почивка или бебето да отхвърля гърдата. В такива случаи кърмата, която е извлечена и съхранявана в подходяща среда е спасител за майката.

Моля, имайте предвид следното:

- Съдът, в който ще напълните кърмата трябва да бъде стерилизиран.
- Зърното на гърдата трябва да бъде чисто.
- Поставянето на компрес с топла кърпа на гърдата или вземането на топъл душ ще ускори притока на мляко.
- Може да използвате пликосе за съхранение на мляко.
- Времето за съхранение на кърмата варира според температурата на мястото. Може да съхранявате кърмата на стайна температура – 19-26°C за 3 часа, в хладилник на 4°C за 3 дни и във фризер на -18°C за 3 месеца.



Производител:

Burda Bebek Ürünleri San. ve Tic. A.
Adres: Kargalıhanbaba 2. Org. San. Bölge. 2. Sk.
No:27 Hendek/Sakarya Türkiye
T: +90 264 502 25 65 - 5 hat Pbx
F: +90 264 502 25 70

Вносител:

ВЕГА-96 ЕООД
Адрес: гр. Хасково 6300, Източна
индустриална зона, бул. „Съединение“ 70
Тел. 0895795920

Email: vega9696ltd@gmail.com

<https://weebaby.bg/>

https://www.instagram.com/wee_baby_bulgaria/

<https://www.facebook.com/WeeBabyBulgaria/>