

ИНСТРУКЦИЯ ЗА РАБОТА
С АПАРАТ ЗА ИЗМЕРВАНЕ СТОЙНОСТИТЕ
НА КРЪВНА ЗАХАР, ХОЛЕСТЕРОЛ И ХЕМОГЛОБИН
EASY LIFE GCHb PLUS

Преди да започнете работа...

Преди употребата на продукта, прочетете внимателно инструкцията. Тя включва всичката необходима информация за работа с продукта. При необходимост от допълнителна информация, се свържете с вносителя на продукта.

ВАЖНО!

В лабораторни условия изследванията се правят с венозна кръв, докато с апаратите за лично ползване EASYLIFE GCHb PLUS се изследва капилярна кръв. Важно е да се знае, че в периферните части на тялото се получава застой на кръвотока и в тези области концентрациите на определени вещества са с променени стойности. Поради тази причина е **ВАЖНО** преди всяко изследване да се повиши кръвообращението в пръстите на ръцете. Ръцете трябва да се измиват непосредствено преди изследването с гореща вода. Така се предизвиква приток на свежа кръв, във върха на пръстите, която е с реални концентрации на веществата.

От изключително значение е капката кръв да се излива с лекота, а не след продължително изстискване. Ако капката не се е оттекла сама, получените стойности ще са нереални. За да предотвратите това, пробата се прави с втората капка. **ВАЖНО** е да се подбере подходяща дълбочина при убождането. Скалата на убождащото устройство от едно до пет, а изборът зависи от дебелината на кожата.

Изследването е изключително прецизно и най-малките детайли оказват влияние на резултатите. Поради това измерванията трябва да се правят, като се спазват всички, дори и наглед най-незначителните подробности от инструкцията за употреба.

ВНИМАНИЕ!

- Не променяйте плана си на лечение, поставен от лекуващия Ви лекар без неговата препоръка. Апаратът EASY LIFE GCHb PLUS не бива да се използва за поставяне на диагнози.
- Ако използвате апарата EASY LIFE GCHb PLUS за наблюдение на установено заболяване, само приспособете лечението с правилни упражнения.
- Не използвайте апарата EASY LIFE GCHb PLUS за изследване на новородени.
- Спазвайте стриктно правилата за рециклиране на тест ленти, ланцети и батерии.
- Апаратът EASY LIFE GCHb PLUS няма да отчита правилни резултати при употреба при надморска височина над 2 400 м.
- Апаратът EASY LIFE GCHb PLUS е разработен за работа при следните условия: температура между 14°C и 40°C и относителна влажност под 85%. Ако използвате апарата при условия, различни от указаните, резултатите може да са неточни.
- Не използвайте уреда в суха среда, в частност непосредствено до синтетични материали. Синтетичните материали на дрехи, пердета, килими и др. могат да станат причина за създаване на вредно статично електричество.

- Не използвайте уреда в непосредствена близост до електрически/ електронни уреди – като безжични и клетъчни телефони, безжични устройства, радио предаватели, устройства за дистанционно отваряне и други такива източници на електромагнитни лъчения. Това може да доведе до неправилно функциониране на уреда.

ПРЕДПАЗНИ МЕРКИ

- Не използвайте апарата в условия на суха околна среда, особено при наличието на синтетични материали.
- Синтетични дрехи, килими и др. Могат да причинят нарушение в статичното електричество при суха околна среда.
- Не използвайте апарата в близост до мобилни или безжични телефони, уоки-токита, дистанционни за отваряне на гаражи, радио трансмитери или други електрически или електронни устройства, използващи електромагнитна радиация, тъй като това може да повлияе на точната работа на апарата.
- Съхранявайте апарата и прилежащите му аксесоари чисти и на безопасно място.
- Съхранявайте тест лентите при температура между 4°C и 30°C.

ПРИЛОЖЕНИЕ

Апаратът EASY LIFE GCHb PLUS е разработен само за ин витро диагностика (само външна) и е подходящ за лична употреба. Апаратът е предназначен за измерване стойностите на кръвна захар, холестерол и хемоглобин от медицински работници, пациенти с диабет, хиперхолестеролия или анемия. Просто поставете капка кръв на тест лентата и резултатът ще се изпише на екрана за 6 секунди (за кръвната захар), 50 секунди (за холестерол) и 6 секунди (за хемоглобин).

ПРИНЦИП НА ПРОВЕЖДАНЕ НА ТЕСТА

Измерването на стойностите на кръвната захар, холестерола и хемоглобина се основава на промени в електрическото напрежение, причинени от реакцията на кръвната захар, холестерола или хемоглобина с реагента на електрода на съветната тест лента.

ОГРАНИЧЕНИЯ

Някои съставки на кръвта, в дадените концентрации, могат да причинят неточни резултати на изследването за:

Нисък обхват на концентрация на кръвна захар: 50 mg/dL ~ 100 mg/dL

Висок обхват на концентрация на кръвна захар: 250 mg/dL ~ 350 mg/dL

Състав	Концентрация на кръвна захар	Калкулирана стойност
Ацетаминофен	Ниска	7.3 mg/dL
Аскорбинова киселина	Ниска	3.1 mg/dL
Холестерол	Ниска	80.0 mg/dL
	Висока	100.1 mg/dL
Гентизинова киселина	Ниска	0.1 mg/dL
	Висока	0.2 mg/dL
Глутатион	Ниска	40.9 mg/dL
	Висока	100.9 mg/dL
Хемоглобин	Ниска	6.7 mg/dL
	Висока	5.7 mg/dL
L-Дора	Ниска	2.8 mg/dL
	Висока	4.5 mg/dL
Метилдопа	Ниска	0.3 mg/dL
	Висока	0.6 mg/dL

РАМ (Пралидоксим йодид)	Ниска	21.8 mg/dL
	Висока	45.8 mg/dL
Толазамид	Ниска	6.4 mg/dL
	Висока	27.1 mg/dL
Пикочна киселина	Ниска	6.8 mg/dL
	Висока	7.5 mg/dL

Нисък обхват на концентрация на холестерол: 136 mg/dL ~ 204 mg/dL

Висок обхват на концентрация на холестерол: 220 mg/dL ~ 280 mg/dL

Състав	Концентрация на холестерол	Калкулирана стойност
Ацетиламинофен	Ниска	-0.2 mg/dL
	Висока	2.5 mg/dL
Аскорбинова киселина	Ниска	1.6 mg/dL
	Висока	2.0 mg/dL
Билирубин	Ниска	8.2 mg/dL
	Висока	8.7 mg/dL
DMSO	Ниска	535.5 mg/dL
	Висока	388.3 mg/dL
Допамин	Ниска	0.5 mg/dL
	Висока	1.9 mg/dL
Гентизинова киселина	Ниска	0.9 mg/dL
	Висока	1.1 mg/dL
Глутатион	Ниска	-12.8 mg/dL
	Висока	25.7 mg/dL
Ибупрофен	Ниска	-2.4 mg/dL
	Висока	-8.5 mg/dL
Кетопрофен	Ниска	351.2 mg/dL
	Висока	358.2 mg/dL
L-Дора	Ниска	-0.4 mg/dL
	Висока	1.9 mg/dL
Метилдопа	Ниска	0.4 mg/dL
	Висока	0.9 mg/dL
РАМ (Пралидоксим йодид)	Ниска	- mg/dL*
	Висока	- mg/dL*
Салицилова киселина	Ниска	22.3 mg/dL
Толазамид	Ниска	- mg/dL*
	Висока	- mg/dL*
Пикочна киселина	Ниска	1.8 mg/dL
	Висока	- mg/dL*

Нисък обхват на концентрация на хемоглобин: 8,8 g/dL ~ 13,2 g/dL

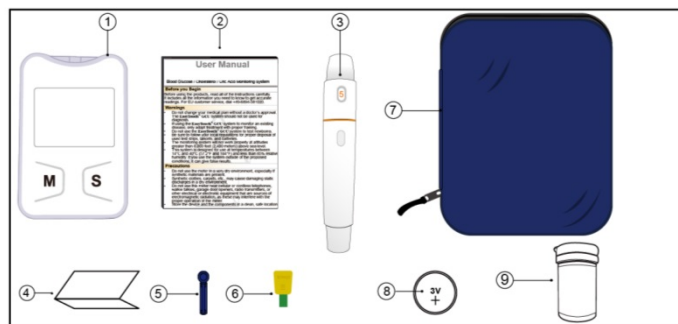
Висок обхват на концентрация хемоглобин: 15,2 g/dL ~ 22,8 mg/dL

Състав	Концентрация на хемоглобин	Калкулирана стойност
Ацетиламинофен	Ниска	5.0 mg/dL
	Висока	11.1 mg/dL
Аскорбинова киселина	Ниска	1.6 mg/dL
	Висока	2.3 mg/dL

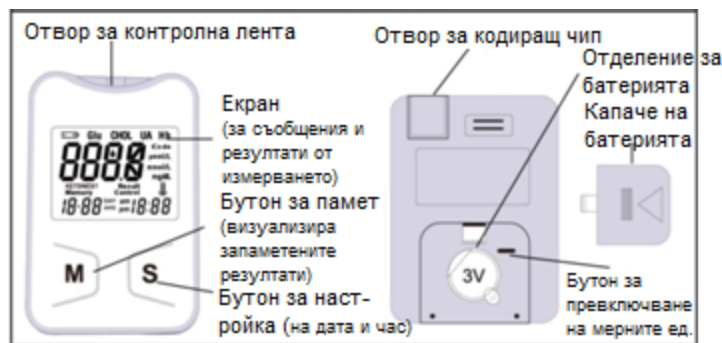
Билирубин	Ниска	14.4 mg/dL
	Висока	16.3 mg/dL
Холестерол	Ниска	287.2 mg/dL
	Висока	217.9 mg/dL
Допамин	Ниска	1.7 mg/dL
	Висока	3.5 mg/dL
Гентизинова киселина	Ниска	1.2 mg/dL
	Висока	1.9 mg/dL
Глутатион	Ниска	-65.8 mg/dL
	Висока	- mg/dL*
L-Дора	Ниска	2.3 mg/dL
	Висока	2.3 mg/dL
Метилдопа	Ниска	1.7 mg/dL
	Висока	2.6 mg/dL
РАМ (Пралидоксим йодид)	Ниска	- mg/dL
	Висока	89.6 g/dL*
Толазамид	Ниска	- mg/dL
	Висока	- mg/dL*
Пикочна киселина	Ниска	-3.5 mg/dL
	Висока	10.6 mg/dL

СЪДЪРЖАНИЕ

1. Апарат EASY LIFE GCHb PLUS
2. Инструкция за употреба на EASY LIFE GCHb PLUS и тест ленти EASY LIFE GCHb PLUS
3. Тест ленти за кръвна захар (10 бр.)
4. Тест ленти за холестерол (2 бр.)
5. Тест ленти за хемоглобин (10 бр.)
6. Ланцети (25 бр.)
7. Убождащо устройство
8. Контролна лента
9. 3V батерия (1 брой)
10. Калъф
11. Гаранционна карта



ЕЛЕМЕНТИ НА АПАРАТА



	Кодиращ чип (Кодираща карта)	Тест ленти
Кръвна захар		
	Срок на годност:	3 месеца след отваряне на опаковката или от датата, указана на опаковката (което предхожда следващото)
Холестерол		
	Срок на годност:	2 месеца след отваряне на опаковката или от датата, указана на опаковката (което предхожда следващото)
Хемоглобин		
	Срок на годност:	2 месеца след отваряне на опаковката или от датата, указана на опаковката (което предхожда следващото)

ВИНАГИ ЗАПИСВАЙТЕ ДАТАТА НА ОТВАРЯНЕ НА ОПАКОВКАТА НА ТЕСТ ЛЕНТИТЕ.

Кодиращият чип и тест лентите са винаги в комплект. Всяка опаковка тест ленти (за кръвна захар, холестерол или хемоглобин) съдържа своя собствен кодиращ чип, който е уникален за съответната опаковка. Съхранявайте кодиращия чип заедно със съответната опаковка тест ленти. При подмяна на тест лентите, трябва да подмените и кодиращия чип.

СПЕСИФИКАЦИИ

Модел № ET-3431	Кръвна захар	Холестерол	Хемоглобин
Обхват на измерването	20 ~ 600 mg/dL (1.1) ~ 33.3 mmol/L)	100 ~ 400 mg/dL (2.6) ~ 10.4 mmol/L)	7 ~ 26 g/dL (179) ~ 1190 µmol/L)
Памет на измерванията	450 резултата	50 резултата	50 резултата
Време за измерване	6 сек.	50 сек.	6 сек.
Количество кръв, необходимо за измерването	≥ 0,8 µl	≥ 10 µl	≥ 0,8 µl
Срок на годност (неотворена, запечатана опаковка)	24 месеца	18 месеца	18 месеца
Хематокритен обхват	20 ~ 60 %	30 ~ 55%	

Калибрация	Плазма еквивалент
Вид изследване	Капилярна кръв от пръст
Метод на измерване	Амперометричен
Условия на работа	14 ~ 40°C, 20 ~ 85% относителна влажност
Условия на съхранение	-10°C ~ + 60°C (14°F ~ 140°F), ≤ 95% относителна влажност (за апарата) 4°C ~ 30°C (39°F ~ 86°F) (за тест лентите)
Тегло	52 гр. без батериите
Размери	92 x 61 x 17 (В x Ш x Д) мм.
Дисплей	LCD (35 x 45 мм)
Батерии	1 батерия CR2032/ 3V
Живот на батериите	За над 1 000 изследвания

ПРОВЕРКА НА МЕРНИТЕ ЕДИНИЦИ

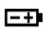
Апаратът EASY LIFE GCHb може да измерва стойностите на кръвна захар, холестерол и хемоглобин в mg/dL, mmol/L (mM) или в g/dL. Настройка се прави от отделението за батериите.

	Лява позиция		Дясна позиция	
	Единица	Десетична запетая	Единица	Десетична запетая
Кръвна захар	mg/dL	Не	mmol/L(mM)	Да
Холестерол	mg/dL	Не	mmol/L(mM)	Да
Хемоглобин	g/dL	Не	mmol/L(mM)	Да

ПОСТАВЯНЕ НА БАТЕРИИТЕ

1. Отстранете капака, разположен в задната част на апарата.
2. Поставете 1 литиева батерия 3V.
3. Поставете обратно капака.
4. Апаратът ще влезе автоматично в режим на настройка. Настройте датата и часа.

СМЯНА НА БАТЕРИИТЕ

Когато символът  се визуализира на екрана, подменете батерията незабавно.

1. Отстранете капака, разположен в задната част на апарата. Отстранете старата батерия и поставете нова литиева батерия 3V.
2. Поставете обратно капака.

НАСТРОЙКА НА ДАТА И ЧАС

Настройката на вярна дата е от изключително значение, за да можете да проследявате правилно изтичането на срока на годност на тест лентите. Тест ленти с изтекъл срок на годност може да доведат до неточни резултати, които да повлияят на чевешкото здраве.

След като поставите новата батерия или задържите бутон „S” за 6 секунди влизате в режим за настройки за дата и час. Въведете точните данни преди да започнете употребата на апарата. Ако влезете в режим за настройка без да настроите дата и час, апаратът няма да се изключи автоматично, както и няма да Ви позволи да направите тест.

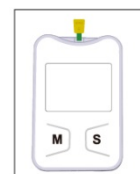
1. Натиснете „S” за въвеждане на настоящата година.
2. Натиснете „M”, за да преминете към настройка на месеца.
3. Натиснете „S” за въвеждане на настоящия месец.
4. Натиснете „M”, за да преминете към настройка на датата.
5. Настройте датата чрез натискане на бутон „S” до появяване на желаната дата.
6. След настройване на датата натиснете бутон „M”, за да въведете точен час.
7. Повтарете действията, за да настроите часа и минутите.
8. Ако желаете да пренастроите датата и часа, може да продължите с последователно натискане на бутоните „S” и „M” до въвеждане на правилната информация.
9. След въвеждане на точните дата и час, изчакайте 15 секунди, за да се изключи автоматично апарата.

Уверете се, че сте настроили верни дата и час, за да избегнете грешка по време на измерването.

ИЗПОЛЗВАНЕ НА КОНТРОЛНАТА ЛЕНТА

Използвайте контролната лента за проверка на апарата в следните случаи:

- ◆ *Когато използвате апарата за пръв път*
- ◆ *Ако изпуснете апарата*
- ◆ *Смятате, че има грешка в отчетените резултати и искате да проверите дали апаратът и тест лентите работят правилно или не.*



Поставете контролната лента в отвора, предназначен за нея, разположен в горната част на апарата. На дисплеят ще се изпише „OK”. Ако се появи знакът „X” на екрана, отстранете контролната лента и я поставете отново. Ако отново на екрана се изписва „X”, свържете се с оторизирания сервиз. Не използвайте апарата до отстраняване на грешката.

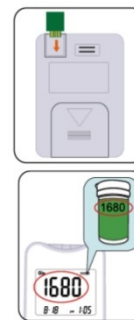
КОДИРАНЕ НА АПАРАТА

При първоначално използване на апарата или при употреба на нова опаковка тест ленти, първо трябва да кодирате апарата.

Забележка: Кодирацият чип и тист лентите са комплект – винаги ги съхранявайте заедно. Всеки кодиращ чип е уникален и е предназначен за конкретната опаковка тест ленти. Когато започнете употреба на нова опаковка тест лент, трябва да подмените и кодиращия чип.

СТЪПКИ ЗА КОДИРАНЕ НА АПАРАТА

1. Поставете кодиращия чип в отвора.
2. Поставете тест лента от опаковката, в която е бил кодиращия чип.
3. На екрана се визуализира автоматично номера на кодиращия чип.
4. Проверете дали кода съвпада с този на опаковката тест ленти.
 - Ако съвпада – продължете към следващата стъпка.
 - Ако не съвпада – свържете се с Вашия доставчик.
5. Извадете кодиращия чип и апаратът е готов за употреба.,



Илюстрациите в тази секция са представени със система за измерване на кръвна захар с хипотетични стойности. За реални стойности – прегледайте опаковката тест ленти.

ВКЛЮЧВАНЕ И ИЗКЛЮЧВАНЕ НА АПАРАТА

Апаратът ще се включи автоматично в следните случаи:

1. Смяна на батериите.
2. Поставяне на контролна лента, кодиращ чип или тест лента.
3. Влизане в режим на памет.

Апаратът ще се изключи автоматично в следните случаи:

1. 15 секунди след настройване на дата и час.
2. След отстраняване на контролна лента, тест лента.
3. След приключване преглед на паметта на апарата.

ПОЧИСТВАНЕ НА АПАРАТА

Почистете апарата с тампон със 70%-ен разтвор на изопропилов алкохол.

- Не пръскайте с никакъв почистващ разтвор директно върху апарата.
- Не навлажнявайте отделението за кодиращ чип или това за тест лентите.
- Не потапяйте апарата в течности.

ПОДДРЪЖКА

- Не излагайте апарата на външни въздействия и налягане.
- Съхранявайте апарата при температура между -10°C и 60°C (14°F и 140°F) и относителна влажност под 95%. Не съхранявайте апарата в помещения като кухни, бани, перални помещения или коли.
- Пазете апарата далеч от вода.
- Не използвайте почистващи разтвори за стъкло/ повърхности, за да го почистите. Използвайте само алкохолен тампон, за да почистите повърхността му, но не забърсвайте отвора за тест ленти или този за кодиращия чип.
- Не разглобявайте апарата.
- Ако имате някакви въпроси, свържете се с вносителя на апарата или с оторизиран сервиз.
- Изваждайте батериата от апарата, ако няма да го използвате продължително време.

ДЕЙСТВИЯ СЛЕД КРЪВЕН ТЕСТ

Внимателно отстранете и изхвърлете алкохолния тампон, ланцетата и тест лентата в под контейнер за отпадъци, с капак.

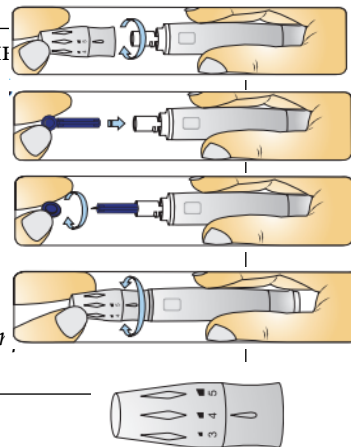


ПОДГОТОВКА НА УБОЖДАЩОТО УСТРОЙСТВО

Апаратите за проследяване стойностите на кръвна захар, холестерол и хемоглобин убождащите устройства могат да причинят патогени, пренасяни по кръвен път.

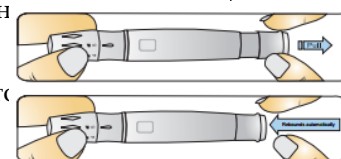
За да се предпазите от инфекция, Вие трябва:

- Никога да не използвате ланцета повече от веднъж.
- Никога да не прехвърляте своето убождащо устройство на друг.
- Винаги да използвате нова, стерилна ланцета при провеждането на нов тест.
- Винаги да използвате алкохолен тампон за отстраняването на кръв от убождащото устройство след употреба.



За безопасност и за предпаване от предаване на замърсявания, винаги поставяйте предпазник на ланцетата, преди да я изхвърлите!

За да се предпазите от нежелано убождане, винаги отстранявайте ланцетата от убождащото устройство. Винаги изхвърляйте ланцетата след употреба!



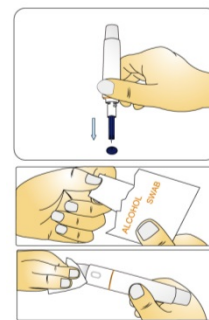
Структура на убождащото устройство и ланцетата

Ланцета	Убождащо устройство

1. Отвийте накрайника на убождащото устройство.
2. Поставете ланцета в отвора.
3. Освободете предпазното капаче на ланцетата чрез завъртане.
4. Поставете обратно накрайника на убождащото устройство.
5. Изберете желаната дълбочина на убождане чрез завъртане на горната част на убождащото устройство, докато желаната от Вас стойност съвпадне със стрелката. Настройките са направени както следва:
 - Дълбочина 1 ~ 2 е за мека и фина кожа
 - Дълбочина 3 е за средна кожа
 - Дълбочина 4 ~ 5 е за дебела и груба кожа
6. Задръжте върха на убождащото устройство с едната ръка, докато издърпвате плъзгащия се механизъм назад с другата. Когато чуete щракване, спусъкът е зареден.
7. Освободете плъзгащият се механизъм. Убождащото устройство е готово за употреба.

ДЕЙСТВИЯ СЛЕД КРЪВЕН ТЕСТ

1. Извадете тест лентата от апарата. Апаратът се самоизключва. Отвийте горната част на убождащото устройство.
2. Поставете защитната капачка на ланцетата. Поставете защитната капачка на гладка, стабилна повърхност и забийте ланцетата в центъра ѝ.
3. Внимателно извадете алкохолен тампон от опаковката му.
4. Почистете добре върха на убождащото устройство с алкохолния тампон.
5. Изхвърлете на подходящо място алкохолния тампон, ланцетата и тест лентата и съхранявайте убождащото устройство на чисто място.



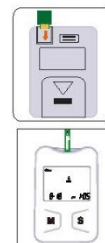
КРЪВЕН ТЕСТ

Имате нужда от:

1. Апарат EASY LIFE GCHb PLUS
2. Тест ленти EASY LIFE GCHb PLUS за кръвна захар/ холестерол/ [ne;fh.f/rk](http://ne.fh.f/rk)
3. Убождащо устройство и ланцети
4. Алкохолен тампон (не е включен)

ТЕСТ ЗА КРЪВНА ЗАХАР

При първото използване на апарата EASY LIFE GCHb PLUS или при отваряне на нова опаковка тест ленти, поставете кодиращия чип от опаковката за тест ленти, предназначена за него, в горната му част. Всяка опаковка тест ленти съдържа един кодиращ чип. Уверете се, че числото на кодиращия чип съвпада с кода на опаковката от тест ленти, която използвате.



1. Вземете една тест лента от опаковката за кръвна захар. Бързо затворете опаковката.
2. Поставете тест лентата в отвора за тест ленти на апарата. Първо апаратът изписва кода на тест лентите, след което се появява символ за кръв "🩸".
3. Почистете пръста с алкохолен тампон. Оставете го да изсъхне напълно.

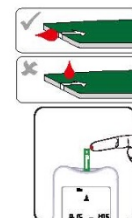
За да увеличите притока на кръв, измийте ръцете си с топла вода и оставете ръцете си отпуснати надолу.

4. Поставете убождащото устройство върху пръста.
5. Натиснете спусъка на убождащото устройство.
6. Отстранете убождащото устройство.



От голямо значение е да поставите достатъчно кръв на тест лентата, така че да се покрие цялата зона на реагента. Това подsigурява точните и надеждни резултати, направени от апарата.

7. Отстранете първата капка кръв и оставете втора капка кръв да се оформи.
8. Поднесете капката кръв от предната страна на тест лентата. Задръжте пръста към тест лентата, докато апаратът започне измерването. Реакцията започва след звуков сигнал от апарата.



9. Апаратът отмерва крайното отброяване от 6 надолу, показва измерения резултат на екрана и го съхранява автоматично.
10. Запишете измерената стойностна кръвна захар в таблицата за измерване на резултатите.

<i>Кръвна захар – на гладно</i>	
Нормално състояние	70 ~ 100 mg/dL (3.9 ~ 5.6 mmol/L)
Преддиабетно състояние	101 ~ 125 mg/ dL (5.6 ~ 6.9 mmol/L)
Диабетно състояние	> 126 mg/ dL (> 7 mmol/L)
<i>Следните стойности са референтни нива на кръвна захар за недиабетици</i>	
След ставане – на гладно	70 ~ 99 mg/ dL (3.9 ~ 5.5 mmol/ L)
След хранене	70 ~ 140 mg/ dL (3.9 ~ 7.8 mmol/ L)
<i>Следните стойности за референтни нива за кръвна захар за диабетици</i>	
Преди хранене	70 ~ 130 mg/ dL (3.9 ~ 7.2 mmol/ L)
1 – 2 часа след хранене	< 180 mg/ dL (< 10 mmol/ L)

Съотношението м/у mg/dl и mmol/l е както следва 1 mg/dl=0.0555 mmol/l

Посъветвайте се с лекуващия Ви лекар за Вашите референтни стойности.

Винаги вземайте под внимание Вашето състояние при разчитане на резултатите. Ако резултатите са в противовес на това как се чувствате, направете контролно изследване. Ето някои от симптомите за повишени или понижени стойности на кръвната захар:

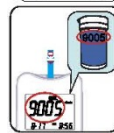
Хипогликемия	Хипергликемия
- Световъртеж/ главоболие	- Често уриниране
- Потене	- Усещане за жажда
- Усещане за глад	- Главоболие
- Сърцебиене	- Отпадналост
- Треперене	- Замъглено зрение

КРЪВЕН ТЕСТ ЗА ХОЛЕСТЕРОЛ

При първото използване на апарата EASY LIFE GCHb PLUS или при отваряне на нова опаковка тест ленти, поставете кодиращия чип от опаковката за тест ленти, предназначена за него, в горната му част. Всяка опаковка тест ленти съдържа един кодиращ чип. Уверете се, че числото на кодиращия чип съвпада с кода на опаковката от тест ленти, която използвате.

Вземете една тест лента от опаковката за холестерол. Бързо затворете опаковката.

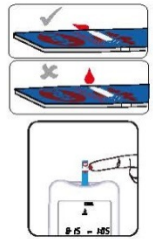
1. Поставете тест лентата в отвора за тест ленти на апарата. Първо апаратът изписва кода на тест лентите, след което се появява символ за кръв "🩸".
2. Почистете пръста с алкохолен тампон. Оставете го да изсъхне напълно.
3. Поставете убождащото устройство върху пръста.
4. Натиснете спуська на убождащото устройство.
5. Отстранете убождащото устройство.
6. Отстранете първата капка кръв и оставете втора капка кръв да се оформи.



Необходимото количество кръв за провеждане на холестеролния тест е значително по-голямо от това за кръвна захар. Необходими са 10 µl кръв за холестеролния тест.



7. Поднесете капката кръв от дясната страна на тест лентата. Задръжте пръста към тест лентата, докато апаратът започне измерването. Реакцията започва след звуков сигнал от апарата.
8. Апаратът отмерва крайното отброяване от 50 надолу, показва измерения резултат на екрана и го съхранява автоматично.
9. Запишете измерената стойност на холестерола в таблицата за измерване на резултатите.



Следните стойности за холестерол са референтни	
Препоръчителни	160 – 200 mg/dL (8.9 ~ 11.1 mmol/L)
Гранични	200 – 239 mg/dL (11.1 ~ 13.3 mmol/L)
Високи	>240 mg/ dL (> 13.3 mmol/ L)

Съотношението м/у mg/dl и mmol/l е както следва 1 mg/dl=0.0555 mmol/l

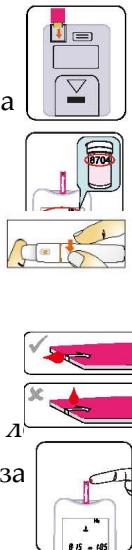
Посъветвайте се с лекуващия Ви лекар за Вашите референтни стойности.

Горепосочените стойности са само референтни и е възможно да не могат да бъдат приложени при всеки. Ако холестеролът Ви е на границата с висок или е висок, обсъдете резултатите с лекуващия Ви лекар.

КРЪВЕН ТЕСТ ЗА ХЕМОГЛОБИН

При първото използване на апарата EASY LIFE GCHb или при отваряне на нова опаковка тест ленти, поставете кодиращия чип от опаковката за тест ленти, предназначена за него, в горната му част. Всяка опаковка тест ленти съдържа един кодиращ чип. Уверете се, че числото на кодиращия чип съвпада с кода на опаковката от тест ленти, която използвате.

1. Вземете една тест лента от опаковката за хемоглобин. Бързо затворете опаковката.
2. Поставете тест лентата в отвора за тест ленти на апарата. Първоначално апаратът изписва тест лентите, след което се появява символ за кръв "🩸".
3. Почистете пръста с алкохолен тампон. Оставете го да изсъхне напълно.
4. Поставете убождащото устройство върху пръста.
5. Натиснете спусъка на убождащото устройство.
6. Отстранете убождащото устройство.
7. Отстранете първата капка кръв и оставете втора капка кръв да се оформи.
8. Докоснете капката кръв към сектора в предната част на лентата, определен за нея на тест лентата. Секторът променя цвета си в червено след поемане на кръвта от тест лентата. Реакцията за след звуков сигнал от апарата.
9. Апаратът отмерва крайното отброяване от 6 надолу, показва измерения резултат на екрана и го съхранява автоматично.
10. Запишете измерената стойност на хемоглобина в таблицата за измерване на резултатите.



Референтни стойности за хемоглобин	
Мъже	13.5 ~ 16.5 g/dL (8.4 ~ 10.2 mmol/L)
Жени	12.1 ~ 15.1 g/dL (7.5 ~ 9.4 mmol/L)

Горепосочените стойности са само референтни и е възможно да не могат да бъдат приложени при всеки. Ако хемоглобинът Ви е на границата с висок или висок, обсъдете резултатите с лекуващия Ви лекар.

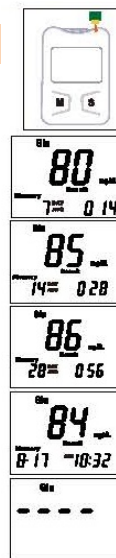
Посъветвайте се с лекуващия Ви лекар за Вашите референтни стойности.

ПАМЕТ ЗА ИЗМЕРВАНИЯ

- ◆ Апаратът EASY LIFE GCHb PLUS съхранява автоматично последните 450 измервания на кръвна захар, последните 50 измервания на холестерол и последните 50 измервания на хемоглобин.
- ◆ На база на запаметените резултати апаратът може да изчисли средна стойност само за кръвната захар
- ◆ Можете да прегледате тези резултати в последователност от най-скорошното към най-старото.
- ◆ Ако паметта е запълнена, най-старият резултат автоматично си изтрива и се запамята най-новия.
- ◆ Паметта не се влияе от смяна или отстраняване на батериите.

ПРЕГЛЕД НА ИЗМЕРЕНИТЕ СТОЙНОСТИ НА КРЪВНА ЗАХАР

1. Поставете кодиращия чип за кръвна захар и натиснете бутон „М“, за да влезете в паметта.
2. При всяко натискане на бутона „М“ последователно се изписват средните стойности за последните 7, 14 и 28 дни.
3. При четвъртото натискане на бутона, след средната стойност за 28 дни, се изписва най-скорошния резултат с дата.
4. Съхранените резултати с данни за датата се изписват в последователност от най-скорошния към най-стария посредством натискане на бутон „М“. Апаратът се изключва автоматично 3 секунди след като на екрана се е визуализирал символът „---“.



ПРЕГЛЕД НА ИЗМЕРЕНИТЕ СТОЙНОСТИ НА ХОЛЕСТЕРОЛ

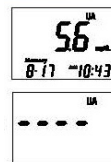
1. Поставете кодиращия чип за холестерол и натиснете бутон „М“, за да влезете в паметта.
2. На екрана се визуализира последният измерен резултат.
3. При всяко натискане на бутона „М“ на екрана ще се визуализират последователно последните измерени резултати през един.
4. За да визуализирате повече резултати в последователност от най-скорошния към най-стария, натискайте бутона „М“. След като прегледате най-стария измерен резултат, на екранът ще се визуализира символът „---“ и апаратът ще се изключи автоматично.



ПРЕГЛЕД НА ИЗМЕРЕНИТЕ СТОЙНОСТИ НА ХЕМОГЛОБИНА

1. Поставете кодиращия чип за хемоглобина и натиснете бутон „М“, за да влезете в паметта.

2. На екрана се визуализира последният измерен резултат.
3. При всяко натискане на бутона „М“ на екрана ще се визуализират последователно последните измерени резултати през един.
4. За да визуализирате повече резултати в последователност от най-скорошния към най-стария, натискайте бутона „М“. След като прегледате най-стария измерен резултат, на екранът ще се визуализира символът „---“ и апаратът ще се изключи автоматично.






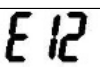
ИЗТРИВАНЕ НА РЕЗУЛТАТИ ОТ ПАМЕТТА

След като прегледате резултати, можете да изтриете само най-скорошният резултат от паметта.

1. Влезте в режим „Памет“
2. Натиснете и задръжте бутон “S”, за да изтриете последно измерения резултат от паметта.
3. Апаратът издава звуков сигнал и иконата за памет премигва.
4. Освободете бутона “S” и апаратът издава три звукови сигнала, потвърждавайки, че резултатът е изтрит.
5. На екрана се визуализира следващия най-скорошен резултат.

ОТСТРАНЯВАНЕ НА НЕИЗПРАВНОСТИ

Символ	Значение	Действие
	<ol style="list-style-type: none"> 1. Поставен е грешен кодиращ чип или кодиращият чип е поставен неправилно. 2. Апаратът все още не бил кодиран. 	<ol style="list-style-type: none"> 1. Уверете се, че кодиращият чип е поставен в неговото отделение коректно. 2. Поставете кодиращ чип.
	Кодиращият чип е повреден.	Свържете се с оторизирания сервиз.
	<ol style="list-style-type: none"> 1. Капката кръв не е достатъчна за извършване на изследването. 2. Капката не е поставена правилно. 	<ol style="list-style-type: none"> 1. Поставете необходимото количество кръв върху тест лентата наведнъж. 2. Прочетете отново инструкцията и повторете измерването с нова тест лента.
	Изтекъл срок на годност на тест лентата.	<p>Проверете дали датата и часа на апарата са въведени коректно. Отворете нова опаковка тест ленти, които са в срок на годност и повторете измерването.</p> <p>Ако съобщението се повтори отново – свържете се с оторизиран сервиз.</p>
	Слаб заряд на батерията	Сменете батериите с нови.
	Слаб заряд на батерията.	Сменете батериите
	Символът премигва няколко пъти на екрана и се изключва. Температурата на околната среда е много ниска.	Повторете изследването на по-топло място с температура 14°C ~ 40°C. Изчакайте около 20 минути преди да поторите теста.
	Температурата на околната среда е много висока.	Повторете изследването на по-хладно място с температура 14°C ~ 40°C. Изчакайте около 20 минути преди да поторите теста.

	Стойността на измерената стойност е под минималната стойност измервана от апарата.	Повторете теста. Ако резултатът се повтори – свържете се незабавно с Вашия лекуващ лекар.
	Стойността на измерената стойност е над максималната стойност измервана от апарата.	Повторете теста. Ако резултатът се повтори – свържете се незабавно с Вашия лекуващ лекар.
	Резултатът от изследването на кръвната захар надвишава 240 mg/dL. Необходим е тест за кетони.	Проверете отново нивото на кръвната захар. Следвайте инструкциите на лекуващия Ви лекар съобразно резултата от теста за нивата на кетоните.
	<ol style="list-style-type: none"> Тест лентата е използвана. Съществува вероятност от повреда на апарата. 	<ol style="list-style-type: none"> Повторете измерването, спазвайки инструкциите. Повторете теста отново с нова тест лента. В случай, че символът продължава да се визуализира, свържете се с оторизиран сервиз.
	Хематокритният обхват е извън нормите на измерването (20~60%) за теста на кръвна захар.	Повторете теста и сравнете резултата. В случай, че символът продължава да се визуализира, свържете се незабавно с лекуващия Ви лекар.

ПРОДУКТОВА ОТГОВОРНОСТ

Производителят и дистрибуторът не са отговорни за влошаване състоянието на ползвателите, вследствие на неправилна употреба и неспазване лечението и инструкциите, дадени от лекуващия/ личния лекар. Ползвателите нямат право на компенсация.

МОЛЯ, ПРОЧЕТЕТЕ ИНСТРУКЦИЯТА ВНИМАТЕЛНО ПРЕДИ ИЗПОЛЗВАНЕТО НА АПАРАТА!

ВНОСИТЕЛ: **МЕДМАГ ООД**

Гр. Варна, ул. „Тракия“ №12

Тел.: 052 82 83 83

Мобилен тел.: 088 990 77 89

e-mail: medmag@medmagbg.com

www.medmagbg.com

МЕДМАГ ООД

България

9000 Варна

ул. „Тракия“ №12

Тел.: 052 82 83 83

Мобилен: 088 99 077 89

E-mail: medmag@medmagbg.com

MEDMAG LTD.

Bulgaria

9000 Varna

12 Trakiya Str.

Tel.: 00359 52 82 83 83

Mobile: 00359 88 99 077 89

E-mail: medmag@medmagbg.com

ГАРАНЦИОННА КАРТА

Апарат, Модел	Апарат за измерване стойностите на кръвна захар, холестерол и хемоглобин EASY LIFE GCHъ PLUS
Сериен номер	
Гаранционен срок	24 (Двадесет и четири) месеца
Дата на предаване на стоката /ф-ра,проф.ф-ра/	
Дата на пускане в експлоатация	

I.Общи условия на гаранцията.

I

II 1. Гаранционният срок започва да тече от датата на получаване на стоката от клиента или от датата на пускане в експлоатация, но не по-късно от 30/тридесет/ дни след датата на доставка на апарата.

2. Фирма 'МЕДМАГ' ООД не носи отговорност за загуби или пропуснати ползи в резултат на обстоятелства от действия на трети лица или непреодолима сила.

3. Гаранционният сервис се ползва само при изпълнение от Клиента на гаранционните условия.

4. Гаранционният сервис се осъществява само при представяне на оригинална гаранционна карта и /или/ копие от фактурата за закупуване.

II.Гаранционни условия

1. Условията за инсталиране и експлоатация на апарата се определят от производителя и са описани в ръководството за инсталиране и експлоатация предоставени при закупуването му.

2. Апаратът се транспортира само в оригинална опаковка и в затворени транспортни средства, като се спазват указанията на опаковката за пространствено разполагане.

3. Съхранението на апарата се осъществява в оригинална опаковка и в закрити помещения с температура на въздуха от +5 до 30 градуса по Целзий, влажност на въздуха до 80%, ниска прахост и липса на активни съставки.

4. Разполагането на апарата при инсталиране трябва да бъде съобразено със следните основни изисквания:

- в закрито помещение с климатични условия съответстващи на т.3 по-горе
- разстояние до отоплители тела – не по – малко от 2 м.
- липса на вибрации
- мрежово захранващо напрежение – 220V± 10% и честота 50Hz
- занулени изправни контакти Шуко
- вентилационните отвори на апарата да не се покриват

2. Анулиране на гаранцията или отказ за гаранционно обслужване настъпват при:

- неспазени условия за транспортиране, съхранение, инсталиране и експлоатация
- непогасени задължения на Клиента по предишни ремонти или просрочени вноски по договори за изплащане
- механични повреди, причинени от удар, падане или друга причина
- повреди в резултат на токови удари или на други смущения в ел. Захранването
- инсталиране на допълнителен софтуер от трети лица, както и наличие на компютърни вируси
- нарушени пломби и стикери на апарата
- опити за ремонт или модификация от неоторизирани лица
- природни бедствия, пожар и др.
- гаранцията не покрива електроди, електрически лампи, пациентни и захранващи кабели

3. Транспортирането на апарата до и от сервиза се извършва само в оригинална опаковка.

4. Фирмата не поема разходите за транспорт от клиента до сервиза, както и не отговаря за избраният от клиента транспорт.

5. Предаването на апарата в сервиза се извършва лично от клиента или от упълномощено от него лице. Клиентът има право да изпрати апарата по куриерска служба след съгласуване с представител на фирмата. При предаването /изпращането/ в сервиза, апарата трябва да бъде придружен с копие на гаранционната карта и текстово описание на дефекта. При липса на текстово описание на дефекта, апарата се проверява само на включване и при положителен резултат се връща обратно на клиента за негова сметка.

6. След ремонт апарата се приема лично от Клиента или се изпраща с куриерска служба. При изпращане с куриерска служба апарата се смята за приет от клиента след предаването му на куриера.

7. При извършени извънгаранционни ремонти гаранцията се отнася само за извършения ремонт.

ТАБЛИЦА НА ИЗВЪРШЕНИТЕ РЕМОНТИ

Дата	Описание на дефекта и извършения ремонт	Подпис на продавача

КУПУВАЧ:

ПРОДАВАЧ: