

Уважаеми клиенти, благодарим ви за покупката и доверието. Моля, прочетете внимателно упътването преди употреба.

ОБЩА ИНФОРМАЦИЯ

Уверете се, че размерът на маншета е подходящ за обиколката на ръката ви, преди да поставите маншета. Вижте страницата СПЕЦИФИКАЦИИ за размера.

Ако ви се уринира, направете това преди да измерите кръвното си налягане.

Направете пет или шест дълбоки вдишвания и след това се отпуснете, преди да измерите кръвното си налягане. Ако сте напрегнати при измерването, няма да получите правилно отчитане.

Кръвното Ви налягане ще бъде повишено, ако сте тревожни или раздразнени, страдате от липса на сън или запек, или току-що сте направили някакво упражнение или сте се нахранили.

Не измервайте кръвното си налягане след пушене, къпане или пиене на алкохол, кафе или чай.

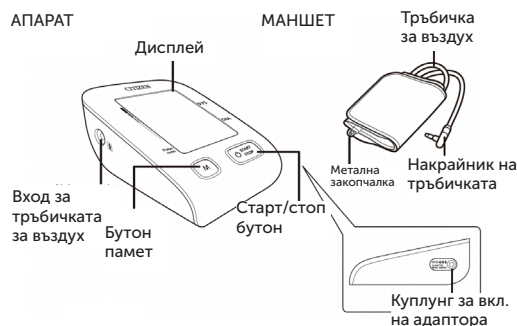
Измервайте кръвното си налягане, когато стайната температура е около 20°C. Не измервайте кръвното си налягане, когато температурата в стаята е под 5°C или над 40°C.

Измервайте кръвното си налягане, когато сте отпуснати и спокойни. Дръжте маншета на

височината на сърцето си и не движете ръката си и не говорете.

Анализирането на данните за кръвното налягане, събрани за дълъг период от време, е по-важно, отколкото само проверката на едно измерване. Изберете времето от деня, в което е най-вероятно да можете да извършите коректно измерването, и се опитайте да измервате кръвното си налягане по едно и също време всеки ден.

ДЕТАЙЛИ ЗА АПАРАТА



1

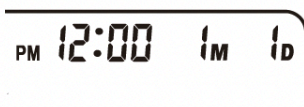
2

3

измерването по едно и също време всеки ден за контрол на ежедневното ви здраве.

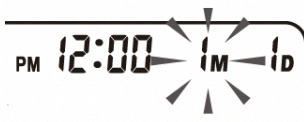
1. Час и дата

Когато поставяте батериите за първи път, на дисплея се изписва "час и дата".



2. Месец

Натиснете и задръжте двата бутона "START/STOP" и бутона (M) (памет) за около 2 секунди.



Индикаторът за месец "month" започва да мига. Натиснете бутона (M) за да настроите "месеца". Натиснете бутона многократно, за да увеличите стойността на месеца до желаната. Натиснете и задръжте бутона, за да преминете автоматично през стойностите на месеца. Натиснете бутона "START/ STOP", за да потвърдите настройката на месеца.

4

3. Дата

След като сте задали месеца, започва да мига индикаторът "дата".

Натиснете бутона (M) за да настроите "дата". Натиснете бутона многократно, за да увеличите стойността на датата до желаната. Натиснете и задръжте бутона, за да преминете автоматично през стойностите на датата. Натиснете бутона "START/ STOP", за да потвърдите настройката на датата.



4. Час

След като се зададе датата, индикаторът за "час" започва да мига. Натиснете бутона (M), за да настроите "часа". Натиснете бутона многократно, за да увеличите стойността на часа до желания. Натиснете и задръжте бутона, за да преминете автоматично през стойностите на часа. Натиснете бутона "START/ STOP", за да потвърдите настройката на часа.



5

ИЗПОЛЗВАНЕ НА БАТЕРИИТЕ

Свалете капака на батерията.

Поставете пръст на пластмасовата закопчалка и издърпайте капачето към себе си, за да го отворите. Поставете батериите. Не забравяйте да поставите батериите първо на отрицателната страна към стърчащите пружинки, за да не объркате положителните и отрицателните полюси. Затворете капака на батериите.

Поставете ги във вдлъбнатините и затворете капака на батерията, докато чуete щракване.

Когато на дисплея се покаже иконата за батерията () - или не се появи нищо, сменете всички 4 батерии с нови едновременно.

Не използвайте акумулаторни и манганови (R6P) батерии.

След смяна на батериите регулирайте часа и датата. Данните, записани в паметта, не се изтриват при смяна на батериите.

ИЗПОЛЗВАНЕ НА АДАПТЕР ЗА ПРОМЕНЛИВ ТОК
Поставете куплунга на адаптера за променлив ток в гнездото на адаптера за променлив ток на устройството.

НАСТРОЙКА НА ЧАСА И ДАТАТА

Това устройство може да съхранява резултатите от измерванията заедно с часа и датата на измерване. Часовникът може да се показва през цялото време, което е полезно за запомняне на

5. Минuti

След като часът е зададен, индикаторът "минuti" започва да мига. Натиснете бутона (M), за да

настроите "минутите".

Натиснете бутона многократно, за да увеличите нивото на минутите. Натиснете и задръжте бутона, за да преминете автоматично през стойностите на минутите. Натиснете бутона "START/STOP", за да потвърдите настройката на минутите.

ПОСТАВЯНЕ НА МАНШЕТА

1. Поставете накрайника на маркуча за въздух в основния модул. Не огъвайте въздушния маркуч по време на измерването, което може да доведе до грешка в напompването или до нараняване, поради непрекъснатото увеличаване на налягането в маншона.

2. Прикрепете маншета. Разгънете маншета и прокарайте края му през металната закопчалка, така, че страната с кукичката да е навън.

6

РЪКОВОДСТВО ЗА УПОТРЕБА НА АПАРАТ ЗА МОНИТОРИНГ НА КРЪВНО НАЛЯГАНЕ

CHUD514/517 CITIZEN™



ВНОСИТЕЛ: PELIKAN DTM

5300 Габрово, ул. Янтра 8 | тел: 066 803 521, 066 807 027
GSM: 0888 535694 | office@pelikan-dtm.bg | www.pelikan-dtm.bg

ПРОИЗВОДИТЕЛ: CITIZEN SYSTEMS, JAPAN CO., LTD., TOKYO

ГАРАНЦИОННА КАРТА

АПАРАТ ЗА МОНИТОРИНГ НА КРЪВНО НАЛЯГАНЕ CHUG330

Купувач:
Дата на продажбата:

I. ГАРАНЦИОНЕН СРОК

Гаранционен срок: 24 месеца за апарата и 12 месеца за маншета. Датата на продажбата, попълнена в гаранционната карта трябва да съответства на датата на издаване на фактурата или касовата бележка!

II. УСЛОВИЯ

Гаранцията е валидна, ако по време на гаранционния период апарата покаже дефект, поради неправилна изработка или некачествени материали.

Ремонти по време на гаранционния срок се извършват само след представяне на фактурата и настоящата гаранционна карта. Гаранцията не се уважава с случай на: използване в неподходящи климатични или експлоатационни условия; неправилна употреба - механичен удар, изтъряване; неправилно или безотговорно използване или съхранение; извършени ремонти от клиента или трети лица; използване на неподходящи батерии.

Внимание! Уреда се продава с тестови батерии. Препоръчваме закупуването допълнително на алкални батерии тип AAA, 4 броя. Апарата е клинично тестван и рекламации относно точността на резултатите от измерванията не се уважават!

При показан дефект стоката се дава за ремонт в оригиналната си опаковка. Рискът от повреда при транспортирането до сервизната база е за сметка на купувача!

Преди употреба, прочетете внимателно упътването за работа!

Сервиз: Габрово 5300, ул. Янтра 8, тел: 066/80 70 27

Извършени ремонти:

Подпис и печат:

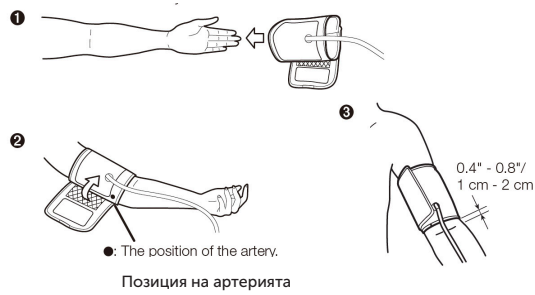
ПРОИЗВОДИТЕЛ: CITIZEN SYSTEMS, JAPAN CO., LTD., TOKYO

Уверете се, че размерът на маншета е подходящ за обиколката на ръката ви, преди да го закрепите. Прикрепването на маншета трябва да е върху гола ръка или тънък ръкав. Ако навиете ръкава си, горната част на ръката ви ще бъде притисната и това ще се отрази на резултата. Стойността на кръвното налягане вероятно ще се различава между дясната и лявата ръка. Измервайте кръвното си налягане на една и съща ръка всеки ден.

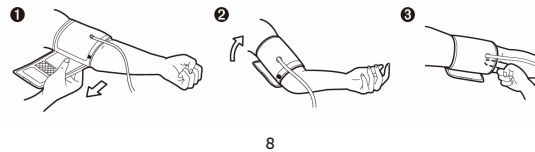


7

1. Закрепете маншета около ръката си така, че маркучът за въздух да стига до дланта и центъра на ръката ви. Настройте позицията така, че подгъвът на маншета да е 1 см - 2 см над лакътя ви.



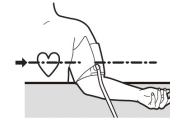
2. Издърпайте края на маншета навън така, че да прилепне плътно по ръката ви и след това го закрепете с помощта на закопчалката с кукичката. Подходящото затягане на маншета е такова, че да можете лесно да прокарате пръст между маншета и ръката си.



8

3. Регулирайте позицията си Седнете удобно с плоски стъпала на пода и не кръстосвайте краката си. Поставете ръката си върху маса или подобна повърхност с изпъната предмишница. Поставете ръката си така, че маншетът да е на същата височина като сърцето ви. Поставете ръката си така, че дланта ви да е обърната нагоре, а пръстите ви да са отпуснати. Не движете тялото си и не говорете по време на измерването.

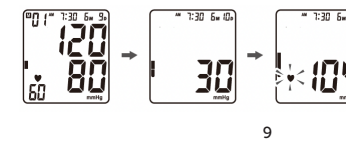
Когато измервате кръвното си налягане в легнало положение, легнете с лице нагоре, изправете ръката си и се отпуснете.



ИЗМЕРВАНЕ НА КРЪВНОТО ВИ НАЛЯГАНЕ

1. Натиснете бутона "START/STOP", за да започнете измерването.

Всички цифри се визуализират на дисплея. След като всички цифри изчезнат, се показва последният резултат от измерването. След това маншетът започва автоматично да помпи и да повишава налягането.



9

Ако устройството прецени, че налягането е недостатъчно, то автоматично го компенсира налягането. Устройството автоматично настройва налягането въз основа на предишното измерване. Ако предишният потребител е имал резултат с високо кръвно налягане, това високо налягане автоматично ще се използва като базов индикатор за настоящото измерване.

- Индикаторът ще започне да мига, когато бъде засечен пулс.

Ако се почувствате необичайно или когато искате да спрете измерването, натиснете "START/STOP", след което маншетът ще се издуе и измерването ще спре.

2. Резултатът от измерването се изписва на дисплея.

След приключване на измерването маншетът се изпуска и ако няма грешка в резултата от измерването, устройството автоматично запамята резултата.

3. Завършване на измерването.

Натиснете бутона "START/STOP", за да изключите устройството, или то ще се изключи автоматично след около 1 минута.



10

ИНДИКАТОР ЗА НЕРЕДОВЕН СЪРДЕЧЕН РИТЪМ (INB)

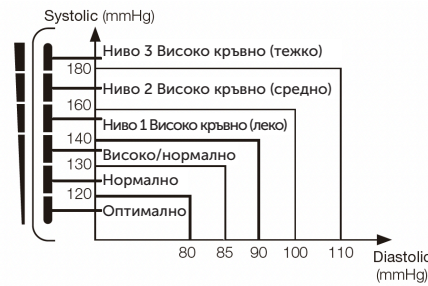
Индикаторът за нередовен сърдечен ритъм (INB) се показва след края на измерването, ако по време на измерването е засечен нередовен сърдечен ритъм.

Правилното измерване може да не е възможно, ако сърдечният ви ритъм се колебае силно по време на измерването. Ако се покаже индикаторът за неравномерен сърдечен ритъм, измерете кръвното си налягане отново, докато сте отпуснати и неподвижни.

Ако индикаторът за неравномерен сърдечен ритъм се появява често, консултирайте се с Вашия лекар относно здравословното си състояние.

ИНДИКАТОР ЗА КЛАСИФИКАЦИЯ НА КРЪВНОТО НАЛЯГАНЕ НА WHO/C3O

Индикаторът за класификация на кръвното налягане има шест нива, които са класовете, класифицирани от WHO Световната здравна организация (C3O).



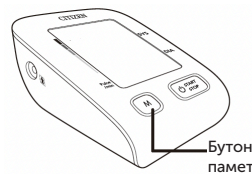
ИНДИКАТОР ЗА ОСТАТЪЧНО НАЛЯГАНЕ

Индикаторът за остатъчно налягане се показва, когато налягането в маншета е нестабилно или в маншета има остатъчен въздух.



ОТЧИТАНЕ ДАННИ ОТ ПАМЕТТА

В паметта могат да се съхраняват 99 резултата от измервания. Средната стойност се изчислява автоматично, за да ви помогне да управлявате ежедневно си здраве.



12

СРЕДНА СТОЙНОСТ

Натиснете бутона (M), общите стойности на съхраненото в паметта, времето и датата ще се изпишат. След това се появява "R" и започва да мига в горната част на дисплея, като се показва средната стойност на базата на последните три измервания.

Всеки път, когато натиснете бутона (M), се показват старите резултати най-новия към най-стария. Стойността, съхранена в паметта, се номерира в реда на измерванията. Например, когато в паметта се съхраняват 99 комплекта от резултати, номер 1 представлява най-новият резултат.

ИЗТРИВАНЕ: Когато се показват миналите резултати, натиснете и задръжте бутона (M) за повече от 3 секунди. Запометените резултати се изтриват, когато се покажат времето и 2 тирета. След като махнете пръста си от бутона, номер "00" започва да мига. Натиснете "START/STOP" бутона, за да завършите функцията за изтриване на резултати.



13

Неизправност тип 1	Възможна причина	Решение на проблема
Резултат извън нормите	Позицията на маншета не е била правилна или не е била правилно поставен	Прикрепете маншета правилно и опитайте отново.
	Позата на тялото не е била правилна по време на измерването	Прегледайте раздел "РЕГУЛИРАНЕ НА ПОЗИЦИЯТА" и опитайте отново.
	Говорене, движение на ръката или тялото, ядосано, възбудено или нервно поведение по време на измерването	Опитайте отново, когато сте спокойни и без да говорите или да се движите по време на измерването.
(♥)	Нередовен сърдечен ритъм	Консултирайте се с Вашия лекар.

Неизправност тип 2	Възможна причина	Решение на проблема
Er 0	Системата за налягане е нестабилна преди измерването.	Не се движете и опитайте отново.
Er 1	Не успява да открие систолично налягане	
Er 2	Неуспешно откриване на диастолното налягане	Прикрепете маншета правилно и опитайте отново.
Er 3	Пневматичната система е блокирана или маншетът е твърде стегнат по време на надуването.	
Er 4	Теч в пневматичната система или маншетът е твърде хлабав по време на напояване	Измервайте отново след пет минути. Ако LCD дисплеят все още е аномален, свържете се с местния дистрибутор.
Er 5	Налягане в маншета над 300 mmHg	
Er 6	Повече от 3 минути с налягане в маншета над 15 mmHg	Измервайте отново след пет минути и отново ги поставете
Er 7	Грешка при достъпа до EEPROM	
Er 8	Грешка при проверка на параметрите на устройството	Сменете батериите.
Er A	Грешка в параметрите на сензора за налягане	
Ниво отговор ограничаване или зареждане на батерията	Неправилна работа или силна електромагнитна интерференция	Консултирайте се с Вашия лекар.
(♻️)	Слаба батерия	
Hi or Lo	Извън обхвата на измерване	Консултирайте се с Вашия лекар.

14