

## Ръководство на потребителя за устройство за успокоение на менструални болки Beurer EM 50

### I. Включено в комплекта:

- 1 бр. EM 50 устройство за успокоение на менструални болки
- 2 бр. самозалепящи се подложки с гел
- 1 бр. USB-C кабел
- 1 бр. ръководство на потребителя

Проверете целостта на опаковката при доставка на уреда и се уверете, че всички компоненти на устройството са налице. Преди употреба се уверете, че няма видими следи от повреда върху уреда или неговите компоненти. Ако имате съмнения, че устройството е с нарушена цялост, моля свържете се с търговеца от когото сте го закупили. Уверете се, че сте премахнали всички опаковки от устройството преди употреба.

Прочете тези инструкции внимателно и ги запазете за по-нататъшна употреба. Уверете се, че ако дадете това устройство на друг ще им предадете и тези инструкции за употреба.

### II. Кратко описание на устройството и неговото предназначение:

Много жени изпитват коремни спазми и силна болка преди или по време на менструацията си. Освен това много жени страдат от заболявания като ендометриоза, които причиняват силни болки в долната част на корема. Често тези болки са толкова силни, че предизвиканата от тях болка трябва да бъде облекчена незабавно.

Иновативното устройство на Beurer EM 50 е самозалепващо се TENS устройство с топлинна функция, което облекчава болките ви при менструален дискомфорт и при болки, причинени от ендометриоза. Технологиията TENS третира болката в дадената зона целенасочено, а възможността за избор на едно от 15-те нива на интензивност ви гарантира максимален комфорт по време на употреба. За още по-приятна употреба препоръчваме да включите успокояващата топлинна функция.

Beurer EM 50 е изработен от висококачествен медицински силикон и има стилен и гъвкав дизайн, който ви помага да го поставите в желаната от вас зона безпроблемно.

Устройството има висока енергийна ефективност и ви позволява да го използвате в продължение на 20 минути (до 6 процедури за зареждане на батерията). Beurer EM 50 ви осигурява безопасен и лесен начин за облекчаване на менструалните ви болки и болките в корема ви.

**TENS (транскутанна електрическа стимулация на нервите)** се отнася до електрическата стимулация на нервите чрез кожата. TENS е ефективен нефармакологичен метод за лечение на различни видове болка, които имат различни причини. Той няма странични ефекти, ако се прилага правилно. Методът е клинично тестван и одобрен и може да се използва за самолечение. Болкоуспокояващият ефект се постига чрез инхибиране на пренасянето на болката към нервните влакна (предизвикано основно от високочестотни импулси) и чрез увеличаване на секрецията на ендорфини в тялото. Техният ефект върху централната нервна система намалява усещането за болка. Методът е научно обоснован и одобрен като форма на медицинско лечение.

Преди употреба препоръчваме да се консултирате с лекаря си. Вашият лекар ще ви даде съвети как да провеждате TENS процедурите по правилен начин, спрямо вашите оплаквания. TENS е клинично тестван и одобрен метод за употреба в случаите на менструален дискомфорт и болки, предизвикани от ендометриоза.

#### Използвайте това устройство:



- Само върху хора и само за лична употреба у дома.
- Само по уточнения в това ръководство начин и по описания в това ръководство начин. Всяка неправилна употреба може да бъде опасна.
- Само за външна употреба.
- Само с оригиналните аксесоари, които идват в комплект с устройството. При необходимост от подмяна след продължителна употреба може да поръчате резервни аксесоари. Употребата на други аксесоари ще анулира гаранцията на устройството. Производителят не носи отговорност за щети, които са резултат от неправилна употреба.

### III. Полезни съвети и инструкции за безопасност:

Моля прочетете всички съвети за безопасност внимателно, защото те имат за цел да ви помогнат да избегнете наранявания и имуществени щети. Ако не сте сигурни, че това устройство е подходящо за вас, моля посъветвайте се с лекаря си преди да го използвате.

- Това устройство не е заместил на лекарска помощ. Ако страдате от болки или друго заболяване се консултирайте с лекаря си преди да използвате устройството.

За да избегнете наранявания и здравословни проблеми НЕ използвайте това устройство в следните случаи:

- Не използвайте уреда в близост до сърцето. Електродите за стимулация не трябва да се поставят върху предната част на гръдния кош (маркирана с ребра и гръдна кост) и най-вече върху двата големи гръдни мускула. Така се увеличава риска от камерна фибрилация и спиране на сърцето. 
- Не използвайте устройството, ако имате медицински импланти (например пейсмейкър), тъй като може да повлияе върху работата им. 
- Не използвайте устройството, ако имате имплантирана инсулинова помпа.
- Не използвайте уреда, ако имате висока температура (треска) > 39°C.
- Не използвайте уреда, ако страдате от остра сърдечна аритмия или заболявания на сърдечната импулсна и проводна система.
- Не използвайте уреда, ако страдате от заболяване, което води до припадъци (например епилепсия).
- Не използвайте уреда, ако сте бременна или ако страдате от раково заболяване.
- Не използвайте уреда след операции, при които увеличение в мускулните контракции може да попречи на възстановяването.
- Не използвайте уреда върху главата, гърлото, гушата или сънната артерия.
- Не използвайте уреда в зоната на гениталиите.
- Не използвайте уреда върху хронично или остро възпалена кожа (отворени рани, обриви, зачервена, възпалена или подута кожа).
- Не използвайте уреда върху кожа, която страда от алергии, върху натъртвания, върху рани, които заздравят или върху следоперативни белези.
- Не използвайте уреда във влажни/мокри помещения или докато се къпете.
- Не използвайте уреда след като сте пили алкохол.
- Не използвайте уреда, ако сте свързани с високочестотно хирургическо устройство.
- Не използвайте уреда при тежки хронични заболявания на гастроинтестиналния тракт.

Консултирайте се с вашия лекар преди да използвате това устройство в следните случаи:

- Ако страдате от сериозни заболявания, по-специално ако подозирате или сте били диагностицирани с високо кръвно налягане, нарушение на съсирването на кръвта, склонност към тромбоемболични състояния или в случай на злокачествени образувания.
- Ако имате кожни заболявания или отворени рани.
- Ако страдате от болки с неуточнен произход.
- Ако страдате от заболявания, които намаляват усещането ви за болка (например метаболитни разстройства).
- Ако се лекувате от някакво заболяване в момента.
- Ако имате някакви оплаквания след употребата на устройството.
- Ако кожата ви е постоянно раздразнена вследствие на продължителна стимулация с устройството в една и съща зона.

#### **Внимание:**

- Дръжте това устройство далеч от деца.
- Уредът може да се използва от деца над 8-годишна възраст и хора с намалени физически, сензорни или умствени способности само под надзор и след инструктаж за опасностите от употреба.
- Устройството не бива да се използва или да бъде почиствано от деца, освен в присъствието на отговорен за тях възрастен.
- Ако устройството не работи правилно, ако почувствате болка или не се чувствате добре след като го използвате, трябва да спрете да го използвате незабавно.
- Изключете устройството преди да го поставите и преди да го премахнете от кожата си.
- Не модифицирайте устройството по никакъв начин (например като го срежете), тъй като това ще доведе до по-голяма плътност на тока, което може да бъде опасно.
- В първоначалните минути на употреба на уреда стойте в седнало или легнало положение, за да се избегне риск от нараняване в редките случаи на вагусна реакция (чувство на слабост). Ако започнете да се чувствате слаби, веднага изключете уреда и вдигнете краката си нагоре за около 5-10 минути.
- Не използвайте този уред докато спите, шофирате или докато управлявате машини.
- Не използвайте това устройство, когато извършвате дейност при която неочакваните ви реакции може да бъдат опасни (например при неочаквани мускулни спазми).
- Никога не използвайте това устройство, докато използвате други устройства, които излъчват електрически импулси към тялото ви.

- Реалната температура на устройството може да варира спрямо състоянието на кожата ви, вашата възраст, местоположението на болката ви и т.н.
- Ако усещате топлинната функция прекалено силно спрете да използвате уреда веднага. Може да продължите TENS стимулацията без топлинната функция.
- Изчакайте поне един час след хранене преди да започнете процедура с това устройство.
- Не използвайте уреда върху мокра кожа, тъй като това може да попречи на залепващата функция на подложките с гел.
- Уверете се, че не носите никакви метални предмети (катарамии на колани или бижута), които може да имат контакт с електродите по време на стимулация. Ако имате пиърсинги или други бижута, моля махнете ги преди да използвате устройството. В противен случай съществува риск от изгаряне.
- Препоръчваме да не използвате лосиони и кремове върху кожата си заедно с устройството.
- Не използвайте тиксо или други средства за залепяне на устройството към кожата си, тъй като неравномерното залепяне на уреда може да доведе до кожни лезии.

#### Относно батериите:


- Ако кожата или очите ви влязат в контакт с течност от батерия, измийте обилно с вода и потърсете лекарска помощ.
- Пазете батериите далеч от деца – риск от задавяне и задушаване.
- Ако батерия протече, използвайте ръкавици и почистете отделението за батерии със суха кърпа.
- Пазете батериите от силна топлина и огън – опасност от експлозия!
- Не разглобявайте, мачкайте или срязвайте батериите.
- Използвайте само уточнени от производителя зарядни.
- Преди първоначална употреба трябва да заредите батериите по уточнения в това ръководство начин. Преди първоначална употреба трябва да заредите батериите напълно.
- Зареждайте батериите изцяло поне два пъти годишно.

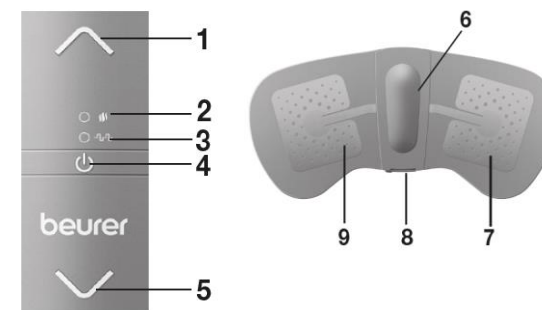
#### Важно:

- Не изпускайте това устройство и го пазете от удари.
- Ако устройството не работи по правилен начин или ако има видими следи от повреда върху него, спрете да го използвате и потърсете помощ от търговеца на устройството.
- Не излагайте това устройство на директна слънчева светлина или високи температури.
- Пазете уреда от директна слънчева светлина или високи температури.

- Пазете уреда от мръсотия, прах и влага. Не го потапяйте в течности.
- Не използвайте това устройство в близост до отоплителни уреди, фурни и не го използвайте в близост (прибл. на 1 м разстояние) до микровълнови устройства (например мобилни телефони).
- Ако устройството е повредено или имате съмнения, че е повредено спрете да го използвате и потърсете помощ от търговеца на устройството.
- Веднага изключете устройството в случай на неправилна работа.
- Никога не се опитвайте да поправяте и да отваряте устройството сами. В противен случай гаранцията на устройството ще бъде анулирана.

#### IV. Описание на устройството:

1. Бутон за увеличаване на интензивността
2. LED индикатор за топлина/ ниво на батерия
3. LED индикатор за TENS
4. Бутон за ВКЛ./ИЗКЛ. 
5. Бутон за намаляване на интензивността
6. Повърхност, която се загрева
7. Десен електрод
8. USB-C връзка
9. Ляв електрод

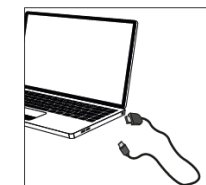


#### V. Първоначална употреба на устройството:

##### Зареждане на батериите:

Преди да използвате устройството за пръв път го заредете за минимум от 2 часа. За целта:

1. Свържете USB-C кабела за зареждане към устройството и към USB адаптер (макс. изходна мощност 5V/ 2A, не е включен в комплекта).
2. След това свържете USB адаптера към подходящ ел. контакт.
3. Ако желаете може да заредите устройството и чрез USB порт на вашия компютър/лаптоп.
4. Когато устройството се зарежда, индикаторът за зареждане премигва в зелено. Когато устройството

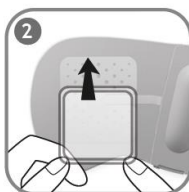


се зареди напълно, индикаторът ще свети в зелено постоянно.

**Бележка:** Не може да използвате устройството докато го зареждате.

#### Прекрепяне на подложките с гел:

1. Премахнете един от защитните филми внимателно.
2. Прикрепете подложките с гел към устройството и внимателно махнете втория защитен филм. Уверете се, че ръбовете на подложките с гел не излизат извън устройството. Прикрепете по една подложка за гел към всеки електрод.



#### Внимание:

Премахвайте защитния филм бавно и внимателно. Уверете се, че самозалепващите подложки с гел не са повредени, тъй като това може да доведе до кожни раздразнения.

## VI. Употреба:

**Бележка:** Устройството има една топлинна настройка, която достига максимум 43°C и 15 нива на интензивност за TENS процедурите. Препоръчваме да започнете да използвате устройството на ниско ниво на интензивност, докато не привикнете към устройството. Устройството има функция за автоматично изключване. То ще се изключи автоматично след 20 минутна употреба.

1. Прикрепете устройството към долната част на корема си.
2. Натиснете и задръжте бутона за ВКЛ./ИЗКЛ. за кратко, за да включите устройството. Светлинният индикатор за топлинната функция премигва в зелено и устройството започва да загрява. Ако светлинният индикатор за топлинната функция свети в червено трябва да заредите устройството.
3. За да включите функцията на електростимулация, натиснете бутона за ВКЛ./ИЗКЛ. за кратко. Светлинният индикатор за функцията TENS започва да мига. За да стартирате стимулацията, натиснете бутона „Л“. Най-ниското ниво на интензивност ще бъде активирано.
4. Ако искате да използвате функцията TENS без топлинната функция, натиснете бутона за ВКЛ./ИЗКЛ. отново. След това само светлинният



индикатор за TENS ще започне да премигва. Може да стартирате стимулацията като натиснете бутона „Л“.

5. Изберете желаното от вас ниво като използвате бутоните „Л / V“.
6. За да изключите устройството, натиснете и задръжте бутона за ВКЛ./ИЗКЛ. за 3 секунди. Светлинните индикатори за топлинната и TENS функция ще изгаснат.
7. След употреба премахнете устройството от корема си внимателно. Поставете защитния филм обратно върху подложките с гел.


#### Бележки относно употребата на устройството:

- Изключете устройството преди да го премахнете от кожата си.
- Изчакайте поне 30 минути преди всяка процедура.
- Използвайте устройството само ако употребата му не ви носи дискомфорт. Ако почувствате неудобство, спрете да използвате уреда веднага.
- Устройството има функция, която отчита дали има контакт с тялото ви. Ако няма достатъчен контакт с тялото, устройството започва да издава звуков сигнал и ще се изключи автоматично. Ако устройството е прикрепено към тялото ви, но все пак издава звуков сигнал трябва да почистите подложките с гел и да опитате да използвате устройството отново. Ако звуковият сигнал продължава трябва да подмените подложките с гел.
- Ако залепящата способност на подложките с гел намалее трябва да ги подмените веднага.
- В случай, че изпитате неприятно усещане за повишение на електростимулацията, изключете устройството и променете позицията му леко.
- Спрете да използвате устройството, ако установите, че употребата му увеличава количеството на менструационната ви кръвозагуба.

## VII. Почистване и съхранение:

- Почиствайте устройството след всяка употреба с мека, леко навлажнена с вода кърпа. Ако уредът е силно замърсен може да навлажните кърпата с мек сапунен разтвор.
- Уверете се, че никаква вода не може да попадне в устройството. Ако това се случи, използвайте устройството само след като е изсъхнало напълно.
- За да сте сигурни, че електродите ще запазят залепващата си функция възможно най-дълго, почиствайте повърхността им с навлажнена кърпа, която не остава влакна.
- Не използвайте химикали и абразивни почистващи препарати за почистване на устройството.

### VIII. Регулаторна информация:

 Уредът отговаря на Директива 93/42/ЕИО относно медицинските изделия, Немския закон за медицински устройства и европейски стандарти EN60601-1 и EN60601-1-2 (в съответствие с EN 55011, IEC 61000-4-2, IEC 61000-4-3, IEC 61000-4-8), и е предмет на специални мерки относно електромагнитната съвместимост. Мобилни високочестотни системи за комуникация могат да окажат влияние върху работата на уреда.

Имайте предвид, че преносимите и мобилните високочестотни комуникационни системи може да окажат влияния върху работата на това устройство. Уредът не изисква функционален тест според Част 5 от MPBetreibV. Също така не е необходимо да извършвате проверки за безопасност според Част 6 от MPBetreibV.

#### Електромагнитна съвместимост:

- Уредът може да се използва във всяка среда, посочена в тези инструкции за употреба, включително домашна.
- Работата на уреда може да бъде повлияна от наличието на електромагнитни смущения. Те могат да предизвикат съобщения за грешка и отказ на дисплея/уреда.
- Дръжте портативни комуникационни устройство (включително антени и кабели на антени) поне на 30см. Разстояние от устройството и всичко негови аксесоари. В противен случай устройството може да се повреди.
- Избягвайте използването на уреда в близост до други устройства или поставянето му върху други устройства, защото това може да доведе до неправилна работа.
- Използването на други аксесоари, освен посочените от производителя, може да доведе до увеличаване на електромагнитното излъчване или до намаляване на електромагнитния имунитет на уреда, което да предизвика неправилна работа.

Това ръководство може да бъде променяно без предварително предупреждение от страна на производителя.

Серийният номер на уреда се намира върху него.



По закон празните батерии трябва да се изхвърлят на специално обозначените за целта места, в пунктовете за рециклиране или при търговците на електроника.

Кодовете по-долу са отпечатани на батерии, съдържащи вредни вещества:

Pb = Батерията съдържа олово

Cd = Батерията съдържа кадмий

Hg = Батерията съдържа живак



Изхвърляйте устройството в съответствие с WEEE директивата на ЕС (Отпадъчно електрическо и електронно оборудване).

Не изхвърляйте устройството в битовите отпадъци след края на експлоатационния му живот. Отнесете го в пункт за събиране или рециклиране.



Изхвърлете опаковката по начин, опазващ околната среда.

### IX. Гаранционни условия:

В случай на гаранционни оплаквания, обърнете се към вашия търговец илиоторизиран сервиз. Ако връщате уреда, прикачете копие от касовата бележка и кратко описание на дефекта.

Приложими са следните гаранционни условия:

1. Гаранционният период е 5 години, считано от датата на покупката. В случай на гаранционни оплаквания, датата на покупка трябва да бъде удостоверена с касова бележка или фактура.
2. Поправки на уреда или части от него не удължават периода на гаранцията.
3. Гаранцията се смята за невалидна в следните случаи:
  - ❖ Неправилна употреба (неспазване на инструкциите за употреба).
  - ❖ Опити за поправка от страна на потребителя или неоторизирани трети лица.
  - ❖ Транспортни повреди от производителя към клиента или по време на транспорт до сервизния център.
  - ❖ Гаранцията не важи за аксесоари, предмет на нормално износване (маншети, батерии).
4. Veuger не носи отговорност за преки или косвени загуби, предизвикани от продукта, дори ако повредата му е призната гаранционно.

Може да намерите допълнителна информация за продукта на [www.polycomp.bg](http://www.polycomp.bg).