

Ръководство на потребителя за електрическа четка за коса Beurer HC 45

I. Съдържание на опаковката:

- 1 бр. стилизираща електрическа четка за коса
- 1 бр. ръководство на потребителя

** Прочете тези инструкции внимателно и ги запазете за по-нататъшна употреба. Уверете се, че ако дадете това устройство на друг ще им предадете и тези инструкции за употреба.*

** Проверете целостта на опаковката при доставка на уреда и се уверете, че всички компоненти на устройството са налице. Преди употреба се уверете, че няма видими следи от повреда върху уреда или неговите компоненти. Ако имате съмнения, че устройството е с нарушена цялост, моля свържете се с търговеца от когото сте го закупили.*

II. Предназначение на уреда:

- Устройството е само за лична употреба и не е предназначено за търговски цели.
- Уредът може да се използва от деца над 8 години и от хора с намалени физически, сетивни или умствени способности или липса на опит или знания само под надзор или след като са били инструктирани за безопасното използване на уреда и са напълно наясно с произтичащите от това рискове при употреба.
- Пазете уреда далеч от деца – не е играчка! Не позволявайте на деца да играят с този уред.
- Почистването и поддръжката на това устройство трябва да се извършва от деца само в присъствието на отговорен за тях възрастен.
- Ако кабелът за зареждане на устройството е повреден той трябва да бъде подменен от оторизиран технически сервизен персонал.
- След употреба на устройството в банята, моля изключете го от захранването и го махнете от банята. В уреда не бива да попада вода, дори когато устройството е изключено.
- Никога не използвайте устройството във вода, близо до вода, близо до мивки, близо до вани или в много влажна среда – риск от токов удар!
- Като допълнителна мярка за безопасност препоръчваме инсталирането на защитно устройство за остатъчен ток (RCD) с номинален работен ток не повече от 30 mA. При нужда потърсете съвет от електротехник.
- Тази четка за стилизиране и придаване на обем на косата ви трябва да бъде използвана само върху хора и само за лична употреба!
- Този уред е подходящ само за:
 - Външна употреба;
 - По предназначение по описания в това ръководство начин;

Всяка неправилна употреба може да бъде опасна!

III. Описание на устройството:

1. Врърх, който е студен на допир
2. Глава на четка с въздушни отдушници
3. Дръжка
4. Плъзгащ се бутон за издухване и за настройка на температурата
0 = Не работи
❄ = Студен въздух
1 = Лек въздушен поток, средна температура
2 = Силен въздушен поток, висока температура
5. Филтър за всмукване на въздух
6. Въртяща се на 360° връзка
7. Защита против прегъване и халка за закачане
8. Кабел за захранване



IV. Употреба:

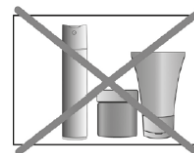
Стъпка 1:

Изушете косата си с кърпа и се разрешете добре.
Използвайте четката само върху вече изсушена, леко намокрена и добре сресана коса.



Стъпка 2:

Уверете се, че косата ви е чиста и че в нея няма стилизиращи продукти.
Това не се отнася за продукти, които са специално създадени за защита от топлина.



Стъпка 3:

Свържете щепсела на кабела за захранване в подходящ ел. контакт.

Стъпка 4:

Плъзнете бутон 4 към желаната от вас настройка (❄️, 1 или 2).

Подходящи настройки спрямо косата ви:



– за довършване/дооформяне на прическата ви;

1 – за нежна, тънка коса;

2 – за плътна, здрава коса.

Стъпка 5:

Хванете четката за дръжката ѝ с една ръка. С другата си ръка хванете студеният на допир връх на четката (1).



Стъпка 6:

Стилизирайте косата си по желания от вас начин.

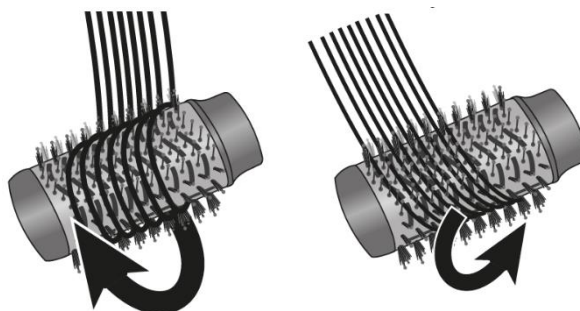
Стилизиране на косата ви:

Изправяне на коса:

1. В зависимост от вида на косата ви, включете четката на скорост 1 или 2.
2. Хванете кичур коса и плъзнете главата на четката (2) от корените на косата ви към върха ѝ.
3. Повторете няколко пъти, докато косата ви не е изправена и суха.

Коса с обем и движение:

1. В зависимост от вида на косата ви, включете четката на скорост 1 или 2.
2. Поставете главата на четката (2) над част от косата ви в краищата ѝ.
3. Увийте част от косата си от върховете ѝ до корените ѝ около главата на четката (2) по посока навън или навътре, в зависимост от личните ви предпочитания.
4. Задръжте тази позиция за около 20 секунди.
5. След около 20 секунди плъзнете бутон 4 към позиция ❄️, за да завършите стилизирането на тази част на косата си.
6. Отвъртете четката в обратната посока.
7. Повторете тази процедура, докато не накъдрите цялата си коса.



Бележка: Ако косата ви се заплете по време на къдрене, моля изключете устройството и внимателно го разплетете от косата си.

V. Почистване и съхранение на устройството:

- Винаги изваждайте уреда от захранването преди да го почистите – риск от токов удар!

- Преди всяка употреба премахнете натрупаният прах и коса от въздушните отдушници (2) и филтъра за всмукване на въздух (5).
- Ако има останала коса по главата на самата четка (2), моля премахнете я с ръка след като четката изстине.

VI. Техническа информация:

Тегло	Около 475 грама
Захранващо напрежение	220 - 240 V ~, 50/60 Hz
Консумация на енергия	Макс. 1000 W
Клас на защита	II
Условия за работа	Само употреба на закрито
Подходяща температура за работа на уреда	От -10 до +40 °C

VII. Регулаторна информация:



Уредът отговаря на изискванията на приложимите европейски директиви.



Не изхвърляйте уреда в битовите отпадъци след края на експлоатационния му живот. Изхвърлете уреда в пункт за събиране или рециклиране, в съответствие с WEEE директивата на ЕС (Отпадъчно електрическо и електронно оборудване).



Опаковката изхвърлете по начин, опазващ околната среда.



За ваша безопасност никога не потапяйте уреда във вода или други течности! Не го мокрете!

Производителят не носи отговорност за преки или косвени загуби, предизвикани от продукта, дори ако повредата му е призната гаранционно.

VIII. Гаранционни условия:

В случай на гаранционни оплаквания, обърнете се към вашия търговец или оторизиран сервис. Ако връщате уреда, прикачете копие от касовата бележка и кратко описание на дефекта. Приложими са следните гаранционни условия:

1. Гаранционният период е 3 години, считано от датата на покупката. В случай на гаранционни оплаквания, датата на покупка трябва да бъде удостоверена с касова бележка или фактура.
2. Поправки на уреда или части от него не удължават периода на гаранцията.
3. Гаранцията се смята за невалидна в следните случаи:
 - ❖ Неправилна употреба (неспазване на инструкциите за употреба).
 - ❖ Опити за поправка от страна на потребителя или неоторизирани трети лица.
 - ❖ Транспортни повреди от производителя към клиента или по време на транспорт до сервисния център.
 - ❖ Гаранцията не важи за аксесоари, предмет на нормално износване (маншети, батерии).
4. Веуег не носи отговорност за преки или косвени загуби, предизвикани от продукта, дори ако повредата му е призната гаранционно.

Повече информация за продукта ще намерите на www.polycomp.bg.