

Ръководство на потребителя за ротационна самобръсначка HR 8000



Прочетете това ръководство внимателно и го запазете за по-нататъшна употреба. Ако дадете това устройство на друг човек, моля предайте им и тези инструкции за употреба.

I. Включено в доставката:

Проверете целостта на опаковката при доставка на уреда и се уверете, че всички компоненти на устройството са налице. Преди употреба се уверете, че няма видими следи от повреда върху уреда или неговите компоненти. Ако имате съмнения, че устройството е с нарушена цялост, моля свържете се с търговеца от когото сте го закупили.

- 1 бр. x HR 8000 ротационна самобръсначка
- 1 бр. x 2-в-1 стайлер за брада и бакенбарди
- 1 бр. x приставка тип гребен за стайлера за брада и бакенбарди
- 1 бр. x предпазна капачка за самобръсначката
- 1 бр. x захранващ адаптер
- 1 бр. x четка за почистване
- 1 бр. x торбичка за съхранение

II. Представяне на уреда:

Ротационната самобръсначка HR 8000 ви помага да постригвате и да бръснете брадата си с лекота и прецизност. Тя е подходяща за сухо и за мокро бръснене.

Ротационната самобръсначка има прецизна система с 3 глави за бръснене с двоен пръстен. Тези глави ви гарантират оптимално точни контури, дори когато бръснете труднодостъпните части на лицето си. Благодарение на вградения тример за детайлно бръснене ще постигнете чисти контури с лекота.

Освен това този уред разполага с 2-в-1 стайлер за брада и бакенбарди, който ви позволява да дефинирате брадата и бакенбардите си безпроблемно. Ротационната самобръсначка разполага с LED дисплей с индикатор за зареждане на батерията, с индикатор за статуса на батерията (0-100%), с индикатор за поддръжка и с индикатор за „заключване“ при пътуване.

HR 8000 може да работи на ток или на батерии. Тя разполага с висококачествена литиево-йонна батерия, която ви гарантира до 60 минути употреба след единично зареждане на батерията.

Главата за бръснене може да се разглабя и да се почиства под течаща вода като по този начин може сте сигурни, че почиствате устройството хигиенично и лесно.

III. Предназначение на уреда:

- Ротационната самобръсначка HR 8000 е предназначена за бръснене и постригване на окосмяването по лицето на хора. Не използвайте устройството върху други части на тялото си, върху животни или върху предмети!
- Това устройство е предназначено за лична употреба, не за употреба с търговска цел.
- Това устройство трябва да се използва само по предназначение и по описания в това ръководство начин! Всяка неправилна употреба може да бъде опасна!
- Производителят не носи отговорност при повреди или щети, предизвикани от неправилна или небрежна употреба!

IV. Инструкции за безопасност:

- Уредът е предназначен за домашна употреба, а не за търговски цели.
- Уредът може да се използва от хора с намалени умствени способности и деца над 8 години само под надзор или след като са били инструктирани за безопасното използване на уреда и са напълно наясно с произтичащите от това рискове при употреба.
- Уредът не е играчка – пазете го далеч от деца!
- Почистването и поддръжката на този уред не бива да се извършва от деца без родителски контрол.
- Кабелът на уреда трябва да бъде изваден от частта на уреда, която държите с ръка, преди да почистите уреда с вода.
- Когато използвате уреда в баня, трябва да извадите щепсела му от контакта след зареждане, тъй като всяко намокряне представлява опасност, дори когато устройството е изключено.
- Никога не използвайте устройството с кабела за захранване близо до вани, мивки или други предмети, които съдържат вода или друг вид течности. В противен случай съществува риск от токов удар!
- Като допълнителна мярка за безопасност препоръчваме инсталирането на защитно устройство за остатъчен ток (RCD) с номинален работен ток не повече от 30 mA. При нужда потърсете съвет от електротехник.
- Ако кабела за захранване се повреди, моля потърсете оторизиран техник или квалифициран професионалист за смяна на кабела.
- Устройството трябва да се използва само с кабела за захранване, който идва в комплект с уреда.
- Не отваряйте или ремонтирайте устройството сами. В противен случай перфектното му функциониране вече не е гарантирано, а гаранцията на уреда става невалидна.
- Дръжте опаковката на устройството далеч от обсега на деца – риск от задушаване!
- Преди употреба проверете устройството и аксесоарите му за видими следи от повреда. В случай, че подозирате че има такива повреди, моля не използвайте устройството и потърсете помощ от оторизиран технически персонал или търговеца на уреда.
- Дръжте захранващия адаптер далеч от вода!
- Никога не потапяйте устройството във вода или други течности – риск от токов удар!
- Ако изпуснете устройството във вода, докато го зареждате, не бъркайте в нея, за да го извадите – риск от токов уред! Незабавно извадете устройството от ел. контакт, но НЕ бъркайте във водата.
- След изпускане на устройството във вода, моля потърсете оторизиран специалист, който да провери правилната работа на устройството. В противен случай съществува риск от токов удар!
- Ако устройството е изпускано или повредено по друг начин – спрете да го използвате. В противен случай съществува риск от токов удар!
- Ако има видими следи от повреда върху устройството или кабела му, моля спрете да ги използвате. Потърсете помощ от оторизиран техник. В противен случай съществува риск от токов удар!
- Не използвайте уреда, ако бръснещите глави са повредени или имат изкривени остри върхове – риск от нараняване!
- Не използвайте удължител, когато използвате устройството в баня, за да сте сигурни, че имате лесен достъп до ел. контакт в случаи на спешни случаи.
- Никога не дръжте устройството с мокри или влажни ръце, когато е свързано към ел. контакт.
- Уверете се, че няма лесно запалими течности в близост до устройството – риск от пожар!
- Не използвайте устройството върху отворени рани, порязвания, слънчеви изгаряния или места с екзема върху лицето ви.
- Изключвайте устройството, когато сменяте приставките на самобръсначката.
- Премахнете всички опаковки от устройството преди да го използвате.
- Уверете се, че захранващият кабел не представлява риск от спъване.
- Поставете устройството само в контакти с подходящо токово напрежение.
- Вадете устройството от контакта като го дърпате за щепсела, не за кабела.
- В случаи на повреда ремонтирайте устройството само при оторизиран техник.
- Никога не оставяйте устройството включено, когато не сте в близост до него.
- Не използвайте това устройство навън.
- Ако дадете уреда на друг, моля предайте им и това ръководство за употреба.
- След всяка употреба трябва да изключвате устройството.

- Вадете щепсела на устройството от ел. контакт след всяко зареждане.
- Пазете уреда и аксесоарите му от удари, влажност, мръсотия, големи температурни амплитуди и директна слънчева светлина.
- Зареждайте, съхранявайте и използвайте това устройство на температури между -10°C и 40°C.

Относно батериите:

- Ако кожата или очите ви влязат в контакт с течност от батерия, измийте обилно с вода и потърсете лекарска помощ.
- Пазете батериите от силна топлина и не ги хвърляйте в огън. Риск от експлозия и пожар!
- Не разглобявайте, отваряйте или мачкайте батериите.
- Използвайте само уточнени от производителя захранващи адаптери.
- Следвайте инструкциите за зареждане на батерията, които са упоменати в тези инструкции за употреба.
- Преди първоначална употреба трябва да заредите батериите изцяло.
- Зареждайте батерията напълно поне два пъти годишно, за да подситеgurите дългия ѝ експлоатационен живот.

V. Описание на уреда:

1. Глава за бръснене с двоен пръстен
2. Бутони за освобождаване на бръснештата единица
3. Бръснешта единица
4. Бутон за включване/изключване
5. Индикатор за заряд на батерия (0-100%)
6. Индикатор за „заклучване“ при пътуване
7. Индикатор за зареждане
8. Индикатор за поддръжка
9. Гнездо за зареждане
10. Изскачащ тример за контури
11. 2-в-1 стайлер за брада и бакенбарди
12. Приставка гребен
13. Четка за почистване
14. Предпазна капачка за глава за бръснене
15. Захранващ адаптер
16. Торбичка за съхранение



VI. Първоначална употреба:

Може да използвайте уреда на ток или на батерии.

Зареждане на батерии:

Преди първоначална употреба, моля заредете батерията за приблизително 90 минути. При напълно заредена батерия, устройството може да работи за около 60 минути.

За да заредите батерията:

1. Уверете се, че устройството е изключено.
2. Свържете захранващия адаптер към подходящ ел. контакт.
3. Свържете другия край на кабела към гнездото за зареждане в долната част на устройството. Индикаторът за зареждане ще започне да мига на дисплея, а индикаторът за заряд на батерията показва точния заряд на батерията в проценти. Когато батерията се зареди изцяло, индикаторът за зареждане ще светне постоянно
4. Когато процеса на зареждане приключи, извадете захранващия кабел от ел. контакт и от устройството.

Бързо зареждане:

Ако сте забравили да заредите самобръсначката преди употреба, моля свържете я със захранващия адаптер и я заредете в ел. контакт за около 5 минути. След това ще може използвате устройството си.

Работа на ток:

За да използвате устройството на ток:

1. Поставете захранващия кабел в подходящ ел. контакт.
2. Свържете другия край на захранващия кабел в гнездото за зареждане в долната част на устройството. Индикаторът за заряд на батерията ще ви покаже настоящия заряд на батерията, а индикаторът за зареждане ще започне да мига. Захранващият адаптер доставя достатъчно захранване, за да използвате и за да зареждате батерията на устройството едновременно.
3. След употреба трябва да извадите захранващия адаптер от ел. контакт и от устройството.

VII. Употреба:

Заклучване на устройството при пътуване/пренасяне

- Ако заключването на устройството е активирано не е възможно да включите устройството. Заклучването предотвратява инцидентното включване на устройството (например при пренасяне в куфар).
- За да активирате заключването, моля натиснете и задръжте бутона за Вкл./Изкл. за 3 секунди.
- Индикаторът за заключване ще светне. Ако натиснете бутона за Вкл./Изкл. за кратко, когато заключването е активирано, символът за заключване ще светне на дисплея, за да покаже, че заключването е активирано.
- За да деактивирате заключването, натиснете и задръжте бутон Вкл./Изкл. за 3 секунди.

Бележка: Ако батерията е напълно изтощена може да продължите да използвате устройството на ток.

Съвети за бръснене/поддръжка на брада:

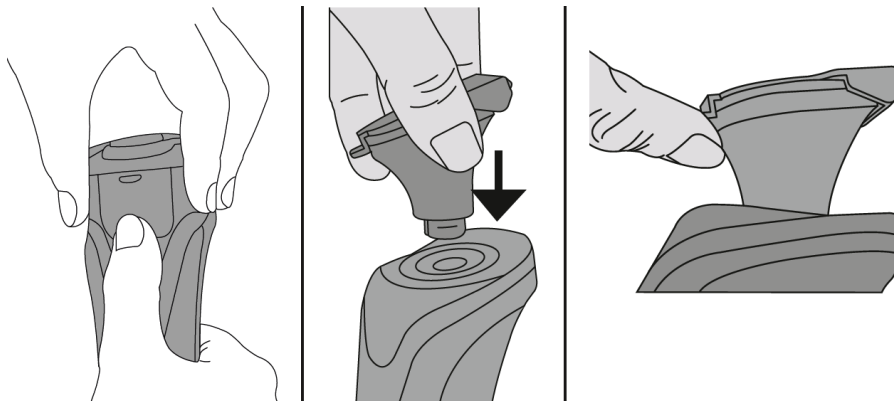
- Почистете лицето си от мазнина и мръсотия преди да използвате устройството. По този начин бръсненето ще бъде по-приятно и ще предпазите лицето си от кожни раздразнения.
- Не натискайте самобръсначката прекалено много, за да сведете риска от кожно раздразнение до минимум. Движете устройството с кръгови движения.
- Обръснете най-трудните за бръснене зони първи (например зоната под носа или линията на челюстта). Препоръчваме този подход, тъй като на този етап бръснените глави все още са хладни.
- Опитайте се да опънете кожата си с пръсти, за да използвате уреда по-лесно.
- Колкото по-къса е брадата ви, толкова по-ефективна ще бъде ротационната самобръсначка.
- Ако преминавате от мокро към сухо бръснене (или обратното) е възможно кожата ви да привикне към промяната за около 3 седмици.

Бръснене с бръснените глави:

- Уверете се, че устройството е заредено.
- Уверете се, че бръснената единица е прикрепена правилно към устройството.
- Ако е все още е прикачена, махнете предпазната капачка.
- Натиснете бутона за Вкл./Изкл. , за да включите самобръсначката. Индикаторът за зареждане и индикаторът за заряд на батерията ще светнат. Индикаторът за заряд на батерията ще ви покаже колко още заряд има в батерията (в %).
- Натискайте устройството леко докато го движете по лицето си в зоните, които искате да обръснете.
- Когато приключите, моля изключите устройството с бутон Вкл./Изкл.
- Почиствайте бръснените глави след всяка употреба чрез предоставената в комплекта четка за почистване.

2-в-1 стайлер за брада и бакенбарди:

Тази самобръсначка разполага с допълнителен стайлер за брада и бакенбарди и приставка тип гребен (3мм), които може да използвате, за да постигнете дефинирани и отлично оформени брада и бакенбарди.



1. Махнете бръснещата единица от самобръсначката, ако е прикрепена към нея. Хванете бръснещата глава стабилно от страни и я махнете като я издърпате силно.
2. За да прикрепите 2-в-1 стайлера трябва да го натиснете надолу докато не чуете и усетите щракване. Ако искате да оформите брадата и бакенбардите си на 3 мм дължина, прикрепете приставката тип гребен към горната част на 2-в-1 стайлера.
3. Натиснете бутон Вкл./Изкл., за да включите устройството.
4. Движете стайлера внимателно и бавно върху желаните от вас зони.
5. Когато сте приключили с оформянето на брадата и бакенбардите си трябва да изключите самобръсначката.
6. След всяка употреба почиствайте 2-в-1 стайлера с предоставената в комплекта четка.

Изскачащ тример за детайлно бръснене:

Тази самобръсначка разполага с вграден изскачащ тример за детайлно бръснене, който ще ви помогне да оформите брадата си с чисти и ясни контури.

За да го използвате:

- Плъзнете бутона за заключването на изскачащия тример надолу.
- Натиснете бутона за Вкл./Изкл., за да включите самобръсначката.
- Когато приключите, изключете самобръсначката с бутон за Вкл./Изкл.
- След всяка употреба почиствайте тримера за детайлно бръснене с предоставената в комплекта четка.

VIII. Почистване и поддръжка:

- Винаги вадете захранващия кабел от ел. контакт преди почистване на устройството – риск от електрически удар!
- Почиствайте корпуса на уреда с мека кърпа, която е леко навлажнена с топла вода или с четката за почистване, която идва в комплект с устройството.
- Не почиствайте уреда с леснозапалими течности – риск от пожар!
- Не почиствайте в миялна машина!
- Премахвайте останало окосмяване в устройството след всяка употреба.
- Не използвайте агресивни, разяждащи, абразивни или корозивни почистващи препарати или твърди четки.

Почистване на бръснещите глави под течаща вода:

Почиствайте уреда редовно. При появяване на индикатора за поддръжка е напълно задължително да почистите уреда.

За да почистите бръснещите глави изцяло може да ги изплакнете под течаща вода по следния начин:

1. Дръпнете бръснещата единица нагоре, за да я извадите от устройството.
2. Натиснете бутона за освобождаване на бръснещата единица.
3. Главата на самобръсначката ще се отвори.
4. Задръжте бръснещите глави под течаща вода, така че струята вода да мине през всички бръснещи глави отвътре навън.
5. След като бръснещата единица изсъхне напълно я сглобете обратно.



IX. Регулаторна информация:



Уредът може да се почиства под течаща вода.



Използвайте захранващия адаптер само на закрито.



Уредът отговаря на изискванията на приложимите европейски директиви.



Не изхвърляйте уреда в битовите отпадъци след края на експлоатационния му живот. Изхвърлете уреда в пункт за събиране или рециклиране, в съответствие с WEEE директивата на ЕС (Отпадъчно електрическо и електронно оборудване).



Изхвърлете опаковката по начин, който опазва околната среда.

Относно батериите:

- Вградената батерия не може да бъде извадена, когато искате да я изхвърлите – риск от експлозия или нараняване!
- Използваната в това устройство литиево-йонна батерия не бива да се изхвърля заедно с битовите ви отпадъци. Тя трябва да се изхвърли отделно. Ако искате да научите къде може да изхвърлите батерията по правилен начин, моля свържете се с търговеца на уреда или с местен пункт за събиране на отпадъци.
- При изхвърляне на устройството трябва да посочите, че то съдържа батерия.
- Преди да изхвърлите устройството, моля уверете се, че батерията му е напълно изтощена. За целта го включете, докато батерията му не се изтощи изцяло.

Производителят не носи отговорност за преки или косвени загуби, предизвикани от продукта, дори ако повредата му е призната гаранционно.

X. Гаранционни условия:

В случай на гаранционни оплаквания, обърнете се към вашия търговец или оторизиран сервиз. Ако връщате уреда, прикачете копие от касовата бележка и кратко описание на дефекта. Приложими са следните гаранционни условия:

1. Гаранционният период е 3 години, считано от датата на покупката. В случай на гаранционни оплаквания, датата на покупка трябва да бъде удостоверена с касова бележка или фактура.
2. Поправки на уреда или части от него не удължават периода на гаранцията.
3. Гаранцията се смята за невалидна в следните случаи:
 - ❖ Неправилна употреба (неспазване на инструкциите за употреба).
 - ❖ Опити за поправка от страна на потребителя или неоторизирани трети лица.
 - ❖ Транспортни повреди от производителя към клиента или по време на транспорт до сервизния център.
 - ❖ Гаранцията не важи за аксесоари, предмет на нормално износване (маншети, батерии).
4. Veueg не носи отговорност за преки или косвени загуби, предизвикани от продукта, дори ако повредата му е призната гаранционно.

Повече информация за продукта ще намерите на www.polycomp.bg.