

# ЕЛЕКТРИЧЕСКА ПОМПА ЗА КЪРМА

## Beurer BY 60

### Кратко ръководство на потребителя

#### 1. ПРЕДНАЗНАЧЕНИЕ НА УРЕДА

Комплектът за кърма позволява на майките да изцеждат лесно кърмата си в комфорта на собствените си домове, за да се предпазят от болезнено натрупване на излишно мляко в гърдите и евентуално развиване на мастит.

Помпите за кърма помагат и за облекчаване на напукани или възпалени зърна. Можете да използвате вградената функция за стимулиране, за да изтеглите плоски или обърнати зърна за по-лесно изпомпване на кърмата. Майчиното мляко можете да съхранявате в бутилката в случаи на раздяла с бебето за по-продължителен период от време.

Бебетата, които не могат да се кърмят директно поради здравословни причини (преждевременно раждане или цепнатина на небцето), могат да получават кърма с помощта на помпата.

Помпата за кърма трябва да се използва изключително върху жени-кърмачки. Не я използвайте върху животни. Помпата е предназначена само за домашна употреба според приложените инструкции. Производителят не носи отговорност за щети, възникнали поради неправилна употреба.

#### 2. ИНСТРУКЦИИ ЗА БЕЗОПАСНОСТ

- Дръжте опаковката, кабелите и дребните части на помпата далече от достъпа на деца.
- Използвайте само фабрично предоставения захранващ кабел.
- Не дърпайте, не усуквайте и не прегъвайте кабела.
- Изключвайте кабела от контакта в случай на повреда, преди почистване или когато не използвате уреда.
- Пазете помпата от контакт с горещи повърхности и остри предмети.
- Не използвайте части и аксесоари, които не са препоръчани от производителя.
- Поради хигиенни съображения, уредът трябва да се използва само от една кърмачка.
- Помпата е предназначена за използване само върху женски гърди.
- Не използвайте уреда, когато се чувствате замаяни или сънени.
- Не използвайте помпата във ваната или под душа.

- Поправки на уреда се извършват само в оторизиран сервиз.
- Не потапяйте помпата във вода. Ако уредът падне във вода, изключете захранващия кабел от контакта преди да го извадите.
- Не пипайте помпата с мокри или влажни ръце.
- Използвайте помпата върху равна и стабилна повърхност.
- Не поставяйте помпата в микровълнова фурна.
- Не подгрявайте кърма в микровълнова фурна, защото може да се загрее неравномерно и да доведе до изгаряне на детето.
- Помпата не трябва да се използва от хора с намалени физически, сетивни или умствени способности, както и от такива с липса на опит или знание.
- Уредът не изисква калибриране.
- Не модифицирайте по никакъв начин уреда или аксесоарите.
- Пазете помпата далече от силни електромагнитни полета, защото могат да окажат влияние върху нейната работа.
- Пазете уреда от удар, влага, прах, големи температурни отклонения и пряка слънчева светлина.
- Не дърпайте маркуча на помпата.
- Храненето с биберон за продължителен период от време може да доведе до разваляне на зъби.
- Използвайте биберона на шишето (не е включен в комплекта) за хранене, а не като залъгалка.
- Винаги проверявайте температурата на млякото преди хранене.
- Изхвърлете биберона при износване.
- Не излагайте биберона на пряка слънчева светлина или източници на топлина, не го оставяйте в дезинфектант за по-дълго от посоченото време.
- Не използвайте абразивни или антибактериални почистващи вещества.
- Стерилизирайте всички части, които имат контакт с кърмата, за 5 минути във вряща вода.
- Почиствайте уреда преди всяка употреба.
- Температурата на течността в бутилката не трябва да надвишава 50°C.

#### Относно батериите:

- Ако кожата или очите ви влязат в контакт с течност от батерия, измийте обилно с вода и потърсете лекарска помощ.
- Пазете батериите далече от деца поради риск от поглъщане.
- Съблюдавайте + и - поляритета на батериите.

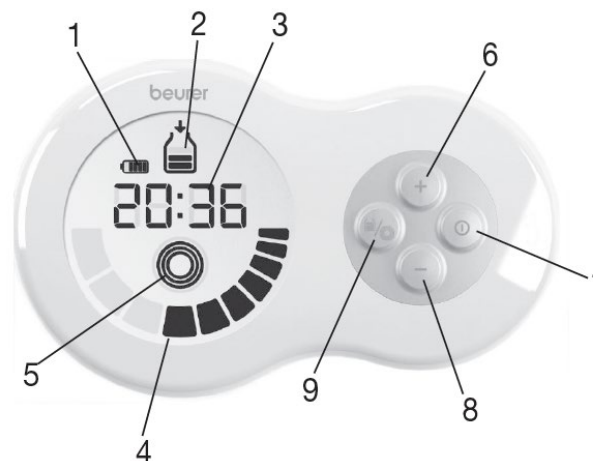
- Ако батерия протече, използвайте ръкавици и почистете отделението за батерия със суха кърпа. Ако кожата или очите ви влязат в контакт с течност от батерии, измийте веднага с вода и потърсете лекар.
- Ако няма да използвате уреда продължително време, извадете батериите.
- Пазете батериите от силна топлина и не ги хвърляйте в огън.
- Сменявайте всички батерии накуп като използвате същия тип.
- Не използвайте зарядни батерии.

### 3. ОПИСАНИЕ НА УРЕДА



- |   |                                      |
|---|--------------------------------------|
| 1. Помпа с дисплей  | 9. Адаптер за NUK шишета             |
| 2. Приставка за помпата, вкл. силиконова мембрана и клапа | 10. Силиконова мембрана              |
| 3. Силиконов маркуч                                       | 11. Силиконова клапа                 |
| 4. Шише (180 мл)  | 12. Силиконова подложка              |
| 5. Капачка за биберон                                     | 13. Дръжка на ръчната помпа (2 нива) |
| 6. Биберон  | 14. Транспортна чанта                |
| 7. Винтова капачка за шише                                | 15. Поставка за шише                 |
| 8. Адаптер за Avent шишета                                |                                      |

### Дисплей и бутони

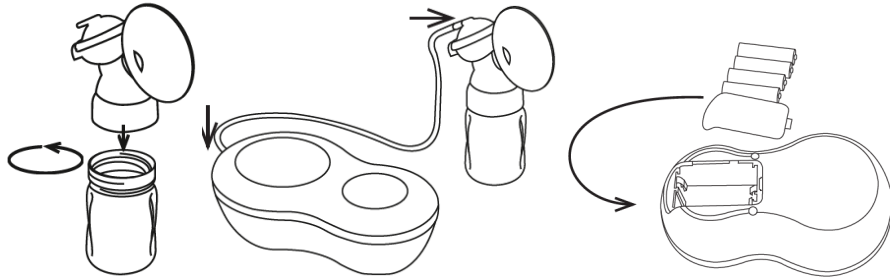


1. Статус за батерията (при работа на батерия)
2. Режим на изпомпване на кърма
3. Дисплей за време (таймер за стимулация/продължителност на употребата с режим на изпомпване)
4. Интензивност на стимулация или изпомпване
5. Режим на стимулация (за стимулиране на зърното, не се изпомпва кърма)
6. Бутон + (увеличаване на интензивността на стимулация/изпомпване)
7. Бутон ВКЛ/ИЗКЛ
8. Бутон - (намаляване на интензивността на стимулация/изпомпване)
9. Бутон РЕЖИМ

### 4. ПОДГОТОВКА ЗА УПОТРЕБА

#### Сглобяване на помпата

1. Завийте приставката за помпата към шишето.
2. Свържете силиконовия маркуч към помпата и приставката.
3. Свържете захранващия кабел към електрическата мрежа.
4. Ако изберете да използвате помпата за кърма на батерии, отворете капачката на отделението за батерии на долната страна на уреда. Поставете 4 бр. AA батерии (включени в комплекта) като спазите полярността. Вижте графиката в отделението за батерии. След това затворете отделението за батерии докато чуete щракване. Едно зареждане с 4 нови батерии ще осигури около 60 минути на работа (при най-ниската настройка).



### Почистване и стерилизиране на помпата

Почиствайте и стерилизирайте всяка част на помпата, която е била в контакт с кърма преди всяка употреба. Никога не стерилизирайте самата помпа.

1. Развийте приставката на помпата от шишето.
2. Махнете силиконовия маркуч от приставката и помпата.
3. Махнете силиконовата мембрана и силиконовата клапа от приставката.
4. Стерилизирайте шишето и приставката на помпата (със силиконовата мембрана и клапа) за 5 минути във вряща вода или като използвате стерилизатор на пара. Не използвайте помпата преди компонентите да са изсъхнали напълно. Не използвайте антибактериални почистващи продукти, защото могат да повредят пластмасата.
5. Почистете електрическата помпа с леко навлажнена кърпа. Не използвайте почистващи препарати или разтворители. Не потапяйте помпата във вода или друга течност.

## 5. РАБОТА С ПОМПАТА

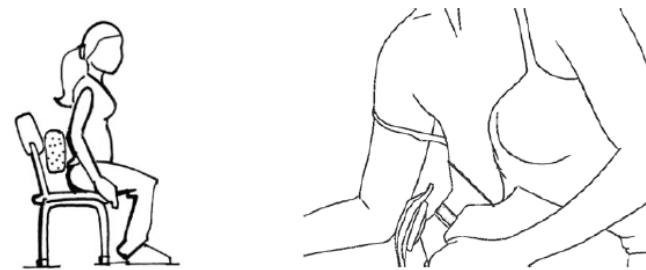
### Съвети за по-добър поток на кърмата




- Изберете място и време така, че да сте максимално спокойни.
- Ако детето ви е около вас или гледате негова снимка, това може да има положителен ефект върху потока на кърмата.
- Ако кърмите детето на едната гърда, използвайте в това време помпата на другата.
- Топлината и релаксацията помагат за стимулиране на потока на кърмата. Използвайте помпата след душ или вана.
- Ако гърдите ви са подути или разранени, поставете топла кърпа върху тях за няколко минути. Това ще увеличи потока на кърмата.
- Ако млякото не тръгне веднага, отпуснете се и опитайте след няколко минути.

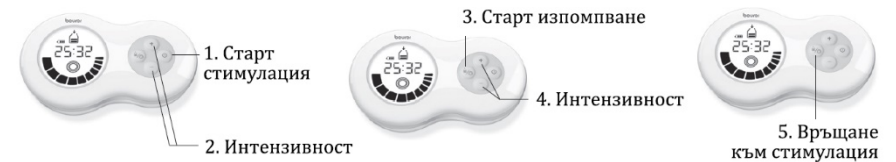
- Ако след 5 минути употреба все още няма поток на кърма, спрете и опитайте по-късно.
- Ако изпитвате остра болка при употреба на помпата, консултирайте се с лекар.

### Работа с помпата

1. Измийте ръцете и гърдите си добре.
2. Седнете с леко наклонена напред горна част на тялото. Можете да подпрете гърба си на възглавница.
3. Поставете крайника със силиконова подложка плътно върху гърдата. Уверете се, че зърното е захванато добре и няма въздушни джобове.



4. Включете помпата от бутона. Автоматично се включва режим на стимулация и на дисплея се появява таймер за 2 минути, през които зърното се стимулира в подготовка за изпомпването на кърма. Използвайте +/- бутоните, за да настроите желаната интензивност на стимулацията.
5. След като изтекат 2-те минути,  ще започне да мига на дисплея. За да започнете изпомпването, натиснете . Използвайте +/- бутоните, за да настроите желаната интензивност на изпомпване. Спрете изпомпването, когато кърмата в шишето достигне 180 мл.
6. Ако искате отново да включите режим на стимулация, натиснете . Отново се включва таймер за 2 минути.



**Забележка:** Помпата има функция за запаметяване, която извиква последните настройки за стимулация или изпомпване, когато е включена.

7. Изключете помпата от бутона.

### Работа с ръчната помпа

1. Махнете капачката с конектора за електрическата помпа и свържете ръчната помпа със силиконовата мембрана като натиснете мембраната към приставката докато не щракне на място.
2. Поставете накрайника със силиконова подложка плътно върху гърдата. Уверете се, че зърното е захванато добре и няма въздушни джобове. Използвайте помпата както е показано на илюстрацията.
3. Можете да регулирате интензивността на помпата. Препоръчваме да започнете с позиция MIN.



### Съхранение на кърмата

Изцедената кърма може да бъде съхранявана в хладилник или фризер за определен период от време.

- Задължително дезинфектирайте помпата и шишетата преди употреба, ако ще съхранявате кърма. Кърмата се съхранява само в дезинфектирани контейнери.
- Сложете кърмата в хладилника или фризера веднага след изцеждането. За фризера се препоръчва да маркирате датата.

Таблица относно периода на съхранение на кърма:

	Стайна температура	Хладилник (~ 3-5°C)	Фризер (~ -16°C)
Пряно изцедена кърма	6 часа	24 часа (Не съхранявайте кърмата на вратата на хладилника, там не е достатъчно хладно)	3 месеца
Размразена кърма	Използвайте незабавно	10 часа	Не замразявайте повторно

### Хранене с кърма

- Дезинфектирайте шишето преди да го напълните с кърма.

- За да размразите кърма, оставете за я за една нощ в хладилника, за да запазите хранителните вещества. След като кърмата се размрази, трябва да се използва в рамките на 24 часа. Използвайте топла вода за размразяване само при спешни случаи.
- Ако кърмата мирише неприятно, изхвърлете я незабавно.
- Не подгрявайте кърма в микровълнова фурна, защото може да се загрее неравномерно и да доведе до изгаряне на детето.
- Проверявайте температурата на кърмата преди да я дадете на бебето.

### 6. РАЗРЕШАВАНЕ НА ПРОБЛЕМИ

Проблем	Разрешение
Помпата не засмуква.	<ul style="list-style-type: none"> <li>▪ Проверете дали частите са правилно сглобени.</li> <li>▪ Проверете дали накрайникът е правилно поставен върху гърдата.</li> </ul>
Не се изпомпва кърма.	<ul style="list-style-type: none"> <li>▪ Уверете се, че силиконовият маркуч е свързан правилно и нивото на засмукване не е на минимална настройка.</li> <li>▪ Уверете се, че в силиконовия клапан няма останала кърма, която пречи на потока на кърмата.</li> </ul>
Изпомпването е болезнено.	<ul style="list-style-type: none"> <li>▪ Опитайте се да се отпуснете и пробвайте отново след няколко минути. Колкото повече използвате помпата, толкова по-лесно ще излиза кърмата.</li> <li>▪ Намалете силата на засмукване с бутон -.</li> <li>▪ Консултирайте се с лекар.</li> </ul>
Изтича кърма под силиконовата подложка.	<ul style="list-style-type: none"> <li>▪ Махнете подложката и я поставете отново. Уверете се, че е правилно позиционирана и здраво закрепена.</li> <li>▪ Наклонете горната част на тялото си леко напред.</li> </ul>
Някой от компонентите е дефектирал.	<ul style="list-style-type: none"> <li>▪ Не използвайте корозивни почистващи препарати или разтворители.</li> <li>▪ В някои случаи температурните колебания могат да повредят пластмасата на помпата.</li> <li>▪ Не използвайте помпата.</li> </ul>

## 7. РЕГУЛАТОРНА ИНФОРМАЦИЯ



По закон празните батерии трябва да се изхвърлят на специално обозначените за целта места, в пунктовете за рециклиране или при търговците на електроника. Кодовете по-долу са отпечатани на батерии, съдържащи вредни вещества:

Pb = Батерията съдържа олово

Cd = Батерията съдържа кадмий

Hg = Батерията съдържа живак



Не изхвърляйте уреда в битовите отпадъци след края на експлоатационния му живот. Изхвърлете го в пункт за събиране или рециклиране - в съответствие с Директива 2012/19/ЕС относно отпадъци от електрическо и електронно оборудване (ОЕЕО).



Продуктът отговаря на съществените изисквания на Директива 93/42/ЕИО за медицински продукти.



Опаковката съдържа продукти, които са предназначени да влязат в контакт с храни съгласно Регламент (ЕО) № 1935/2004.

**IP 21**

Защита срещу чужди тела с диаметър  $\geq 12,5$  мм и срещу вертикално падащи капки вода.



Уредът е двойно защитен и съответства на клас на защита 2.



Опаковката изхвърлете по начин, опазващ околната среда.

Уредът е в съответствие с европейския стандарт EN 60601-1-2 и е обект на специални предпазни мерки по отношение на електромагнитната съвместимост (ЕМС). Моля, обърнете внимание, че мобилни високочестотни комуникационни системи могат да попречат на работата на уреда.

## 8. ГАРАНЦИОННИ УСЛОВИЯ

В случай на гаранционни оплаквания, обърнете се към вашия търговец или оторизиран сервиз. Ако връщате уреда, прикачете копие от касовата бележка и кратко описание на дефекта.

Приложими са следните гаранционни условия:

1. Гаранционният период е или 3 години, или – ако е повече – специфичния гаранционен период в страната, считано от датата на

покупката. В случай на гаранционни оплаквания, датата на покупка трябва да бъде удостоверена с касова бележка или фактура.

2. Поправки на уреда или части от него не удължават периода на гаранцията.
3. Гаранцията се смята за невалидна в следните случаи:
  - Неправилна употреба (неспазване на инструкциите за употреба).
  - Опити за поправка от страна на потребителя или неоторизирани трети лица.
  - Транспортни повреди от производителя към клиента или по време на транспорт до сервизния център.
  - Гаранцията не важи за аксесоари, предмет на нормално износване (маншети, батерии).
4. Производителят не носи отговорност за преки или косвени загуби, предизвикани от продукта, дори ако повредата му е призната гаранционно.

Повече информация за продукта ще намерите на [www.polycomp.bg](http://www.polycomp.bg).